

२८ वर्षे वयापूर्वी मुले
२१ वर्षे वयापूर्वी भुलाचा
विचार करून घेऊन विवाहाचा
अर्थ त्यानातल्या कायद्याचा

कणकण येता
तापाची
करा तपासणी
रक्ताची !

नागरीकांची
सनद

Citizens
Charter

जन्म मृत्यूची नोंद
वेळेवर करा हे
राष्ट्राच्या व आपल्या
हिताचे आहे.

तवासू सोडा
आरोग्य जोडा
राकण्यापूर्वी वि
करा.
सने आरोग्यास घातक आहेत.

एड्स-नाहानसनाहानसपचार
गतिबंध हाच आधार
आरोग्य सेवा सध्याच्या मध्ये येत आहे.



जन्म आणि
नोंदणी क

नागरिकांची सनद
CITIZENS CHARTER

सार्वजनिक आरोग्य विभाग
PUBLIC HEALTH DEPARTMENT

[किंमत : रु. १०.००]

संदेश

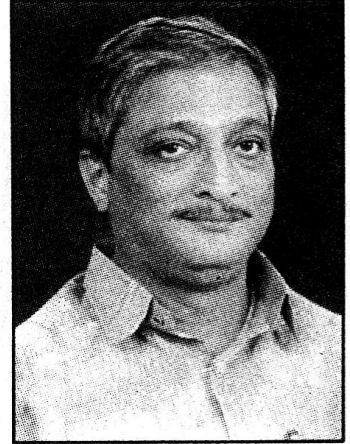
सुदृढ, निरोगी जनता ही राज्याच्या विकासाची पहिली पायरी मानली जाते. आरोग्य सेवा ही सर्वसामान्यांपर्यंत पोहोचविण्यासाठी राज्याचा आरोग्य विभाग सदैव सतर्क असतो. राज्यातील ग्रामीण तसेच दुर्गम भागातील जनतेलाही त्यांच्या आरोग्याची काळजी घेणाऱ्या आरोग्य सेवांची माहिती व्हावी, या दृष्टीकोनातून आरोग्य विभागाची माहितीपूर्ण " नागरिकांची सनद " प्रकाशित होत आहे, हे वाचून आनंद झाला.

सर्वसामान्य तसेच ग्रामीण भागातील तळागाळातील गरीब जनतेला किरकोळ किंवा गंभीर स्वरूपाच्या आजारासाठी किंवा दुर्धर आजारांवरील शस्त्रक्रियांसाठी मुंबई, पुणे यासारख्या शहरांकडे धाव घ्यावी लागू नये, यासाठी शासनाने राज्यातील सर्व ग्रामीण आणि जिल्हा रुग्णालयांचे बळकटीकरण केले असून सर्व अद्ययावत उपचारपद्धती व साधनसामग्री या रुग्णालयांमध्ये उपलब्ध करून दिली आहे. " नागरिकांची सनद " या पुस्तिकेद्वारे या आरोग्य सेवांची माहिती व रुग्णालयांची माहिती जनतेसाठी उपलब्ध करून दिली जात आहे, याचा जनतेला नक्कीच फायदा होईल अशी आशा आहे.

" नागरिकांची सनद " पुस्तिकेच्या प्रकाशनाला माझ्या हार्दिक शुभेच्छा:

दिग्वीजय खानविलकर,
मंत्री (आरोग्य).

MESSAGE



A Healthy Society is a first step towards the development of a State. The Public Health Department of the State has been ever vigilant towards providing health services to the general masses. It gives me great pleasure in learning that an elaborate "Citizen's Charter" is being published to provide information regarding health care services to the people in rural as well as the far flung remote areas of the State.

With a view to ensuring that the general as well as poor grassroot-level people are not deprived of health services and forced to rush to cities like Mumbai, Pune for undergoing operations on serious and critical diseases, Government has strengthened the Rural Hospitals and District Hospitals in the State. Sophisticated machinery and equipments have been made available in these hospitals. Information on these health services and hospitals is now being made available to people through the "Citizen's Charter". I am sure that people would definitely benefit through it.

I wish all success for the publication of the booklet "Citizen's Charter".

DIGVIJAY KHANWILKAR,
Minister (Health).

संदेश

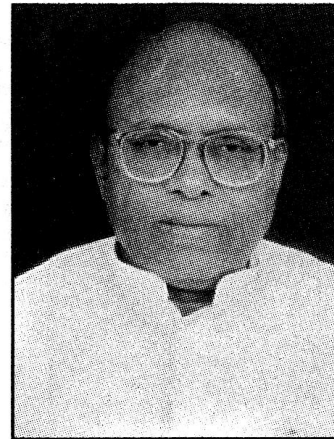
राज्य शासनाच्या आरोग्य विभागातर्फे राज्यातील जनतेला मिळणाऱ्या आरोग्य सेवांची समग्र माहिती देणारी आरोग्य विभागाची " नागरिकांची सनद " ही पुस्तिका प्रकाशित होत आहे, हे वाचून आनंद झाला.

आरोग्य विभागातर्फे राज्यस्तरीय तसेच राष्ट्रीय कार्यक्रमांतर्गत विविध आरोग्य सेवा, गरीब जनतेसाठी, सर्व शासकीय रुग्णालयांमार्फत उपलब्ध करून देण्यात येत असतात. परंतु याची सविस्तर माहिती न मिळाल्यामुळे कित्येकदा गरजू रुग्ण या सेवासुविधांपासून वंचित राहतो व शहराकडील महागड्या व अतिखर्चिक रुग्णालयांकडे नाईलाजास्तव धाव घेतो. गरीब रुग्णांची होणारी ही धावपळ थांबविता यावी व त्यांच्या जिल्ह्याच्या ठिकाणी उपलब्ध आरोग्य सेवांचा लाभ त्यांना मिळावा, या दृष्टीने ही पुस्तिका निश्चितच उपयुक्त ठरेल.

" नागरिकांची सनद " पुस्तिकेच्या प्रकाशनाला माझ्या हार्दिक शुभेच्छा.

एकनाथ गायकवाड,
राज्यमंत्री (आरोग्य).

MESSAGE



It gives me great pleasure to know that the "Citizen's Charter", a booklet giving detail information on health services provided by the Government is now being published by the Public Health Department.

Various health services are provided by the Health Department under the State and National Programmes to the poor and needy people through all Government Hospitals in the State. However due to lack of knowledge, quite often the needy patients are deprived of these services and are forced to rush to the cities and avail of the highly priced medical facilities.

This booklet will definitely be of use in stopping this exodus and help in providing information about availability of health services in the district.

I express my heartiest wishes for publication of the "Citizen's Charter".

EKNATH GAIKWAD,
Minister of States (Public Health).

संदेश

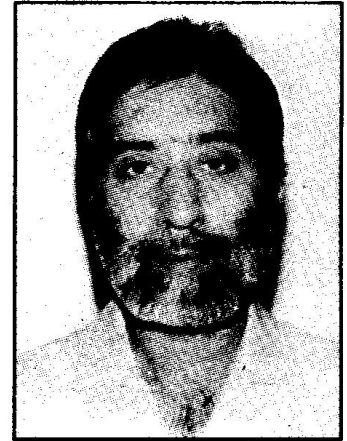
आरोग्यसंपन्न जनता हा राज्याच्या विकासाचा मूल गाभा आहे. समाजाच्या आरोग्याच्या दृष्टीने, विशेषतः मुलींमधील शिक्षण, महत्त्वाची भूमिका बजावते. कुटुंबातील शिकलेली महिला संपूर्ण कुटुंबाच्या आरोग्याची व स्वच्छतेची काळजी घेण्यासाठी सक्षम असते. याबरोबरच रोगराई व किरकोळ आजार टाळण्यासाठी प्रतिबंधात्मक उपाय योजण्यास तेवढेच महत्त्व दिले पाहिजे. पिण्याचे शुद्ध पाणी व संतुलीत आहार यासारख्या बारीक गोष्टींवर जरी लक्ष दिले तरी बरेचसे आजार टाळता येऊ शकतील व त्यातून उद्भवणारे मृत्यूचे प्रमाणही कमी करता येईल. त्यामुळे पालकांनी व समाजाने याबाबत काळजी घेणे आवश्यक आहे.

शासनाने जनतेसाठी सुरु केलेल्या आरोग्य सेवांची माहिती सर्वांनाच असते असे नाही. किरकोळ आजारांबरोबरच गंभीर स्वरूपाच्या आजारांच्या बाबतीतही मुंबई-पुण्यासारख्या मोठ्या शहरांकडे धाव घेण्यापेक्षा आपल्या नजिकच्या जिल्ह्यात तेवढ्याच अद्ययावत आरोग्य सेवा उपलब्ध आहेत आणि या शासनातर्फे पुरविल्या जाणाऱ्या सेवांचा लाभ गरीबांत गरीब रुग्णही घेऊ शकतो, याची माहिती करून देणारी सार्वजनिक आरोग्य विभागाची " नागरिकांची सनद " ग्रामीण जनतेला उपयुक्त ठरेल, अशी मला खात्री आहे.

सार्वजनिक आरोग्य विभागाच्या " नागरिकांची सनद " ला माझ्या हार्दिक शुभेच्छा.

मन मोहन सिंह,
प्रधान सचिव (कुटुंब कल्याण).

MESSAGE



A Healthy Society is the essence of the State's development. Especially education of girls, plays a vital role in public health. An educated woman is competent to take care of the entire family's health and hygiene. It is also equally important to take preventive measures for avoiding illness and minor diseases. Concentrating on making available pure drinking water and a balanced diet can go a long way, in avoiding morbidity. It is, therefore, very essential that the parents and society take adequate care.

It is not necessary that everyone in the Society would be aware of the health services provided for them by Government. I am sure the Public Health Department's "Citizen's Charter" giving information on availability of health services in the State would avoid exodus of patients from the far flung rural areas to mega cities like Mumbai-Pune for treatment on minor as well as serious diseases. Such treatment could be availed through the sophisticated health services provided in the districts by Government.

I wish grand success to the Public Health Department's "Citizen's Charter".

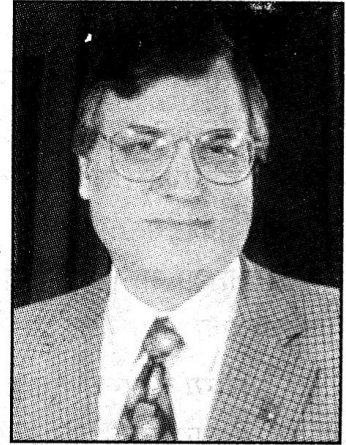
MAN MOHAN SINGH,
Principal Secretary (Family Welfare).

संदेश

नागरिकांचे आरोग्य संवर्धन हे कल्याणकारी राज्य शासनाचे कर्तव्य आहे. नागरिकांच्या शारीरिक स्थितीबरोबरच त्यांची मानसिक व सामाजिक स्थितीदेखील निरोगी व निकोप राहिल अशी काळजी घेणे आवश्यक आहे. ग्रामीण भागातील तळागाळातील सर्वसामान्य जनतेपर्यंत आरोग्यसेवा पोहचविणे हा प्रमुख उद्देश असून, पुरविण्यात येणाऱ्या आरोग्य सेवांची माहिती सर्वांना असावी या दृष्टीकोनातून आरोग्य विभागाची संपूर्ण माहिती असलेली " नागरिकांची सनद " पुस्तिका प्रकाशित होत आहे ही अत्यंत आनंददायक बाब आहे. या पुस्तिकेच्या माध्यमातून कोणत्याही प्रकारच्या आरोग्यसेवा/उपचार पद्धतीकरिता कोणाशी संपर्क साधावा याची माहिती यामध्ये अंतर्भूत करण्यात आली आहे. समाजातील दुर्बल घटक विशेषतः दारीद्र्य रेषेखालील गंभीर आजाराने त्रस्त झालेल्या रुग्णांना हृदयविकार, मूत्रपिंड विकार, मेंदू व मज्जासंस्थेचे विकार यांसारख्या असाध्य रोगांवर शस्त्रक्रियोपचार व औषधोपचार करण्यासाठी " जीवनदायी योजना " महाराष्ट्रात राबविली जात असून संपूर्ण भारतात अशी योजना प्रथमतः या राज्यात कार्यान्वित करण्यात आली आहे. राज्यात २३५ नोंदणीकृत, परवानाधारक रक्तपेढ्यांमार्फत रक्त संकलन, तपासणी व वितरण हे कार्य केले जाते. एकूण संकलीत होणाऱ्या रक्तापैकी २२ टक्के रक्ताचे घटक तयार करून रुग्णांना पुरविले जातात. गरजेच्या वेळी रुग्णांना सोयीस्कर व्हावे तसेच सर्वसामान्य जनतेला त्याची माहिती मिळावी यासाठी " नागरिकांची सनद " ही पुस्तिका अत्यंत उपयुक्त ठरेल. ह्या प्रकाशनास माझ्या हार्दिक शुभेच्छा.

एस. एस. हुसेन,
सचिव (आरोग्य).

MESSAGE



Preserving and taking care of the health of the Citizens is a duty of a welfare state. Along with the physical health, ensuring sound mental health and healthy social condition is also necessary. The main object is to reach out the health services to the far flung rural grass root people. It is a pleasure that the " Citizen's Charter ", a booklet containing the complete information of the Health Department is being published for providing information to the people. The information as to who should be contacted for which health services/treatment is included here. " Jeevandayee Yojna ', is being implemented in the state for weaker sections of the society and more particularly for the below poverty line people for operations and treatment on critical diseases like heart disease, kidney disorder, nervous system disorder, etc. Maharashtra is the pioneering state in the country in implementation of such a scheme. Blood Collection, Testing and distribution is done through 235 registered licensed Blood Banks in the state. 22% of the blood collected is converted into units and supplied to the patients. The booklet " Citizen's Charter ", will be of profound use in facilitating patients need and providing information to the general public.

My best wishes for the success of the " Citizen's Charter ".

S. S. HUSSAIN,
Secretary (Public Health).

**सार्वजनिक आरोग्य विभाग
नागरिकांची सनद**

भारतीय घटनेच्या मार्गदर्शक तत्त्वांनुसार, नागरिकांचे आरोग्य संवर्धन हे कल्याणकारी राज्य शासनाचे कर्तव्य आहे. सर्वसाधारणपणे सामान्य नागरिकास आजार असल्यास, त्यास बरे करणे एवढाच मर्यादित दृष्टिकोन सार्वजनिक आरोग्याचा नसून, नागरिकांच्या शारीरिक स्थितीबरोबरच त्यांची मानसिक व सामाजिक स्थितीदेखील निरोगी व निकोप राहिल अशी परिस्थिती निर्माण करणे आवश्यक आहे. जनजीवनाच्या अन्न, पाणी व वस्त्र या मुलभूत गरजांबरोबरच वैद्यकीय सेवा ही आजच्या काळात मुलभूत गरजेचा एक भाग बनत चालली आहे.

आरोग्य हे अनुवंशिकता, बाह्यवातावरण, सामाजिक स्थिती व आर्थिक स्थिती यावर अवलंबून असते. आरोग्यसंवर्धनासाठी चांगल्या आहारसवयी, वैयक्तिक स्वच्छता, परिसर स्वच्छता, व्यसनमुक्त राहणीमान, इ. गोष्टी आपण होऊन अंगी बाळगणे आवश्यक आहे.

राज्यातील तळागाळातील ग्रामीण जनतेला ज्या त्रिस्तरीय पद्धतीने आरोग्य सेवा पुरविण्यात येतात, ते प्रकार असे :—

- (१) आरोग्य उपकेंद्रे,
- (२) प्राथमिक आरोग्य केंद्रे,
- (३) ग्रामीण रुग्णालये.

सदर पद्धतीस संदर्भ सेवा समजण्यात येते आणि ग्रामीण रुग्णालयातील उपचारानंतर आवश्यकतेनुसार रुग्णास जिल्हा रुग्णालयाकडे पाठविले जाते.

प्रस्तुत विभागाच्या कार्यक्षेत्र असलेल्या खालील आरोग्य संस्थांमार्फत नागरिकांना वैद्यकीय सुविधा देण्यात येतात :—

आरोग्य संस्था प्रकार	संख्या	देण्यात येणाऱ्या सुविधा	सेवा पुरवि- णारे अधिकारी/ कर्मचारी	सेवा पुरविण्या- साठी समय- मर्यादा	सेवा विहित कालावधीत पुरविली न गेल्यास ज्यांच्या- कडे तक्रार करता येईल ते अधिकारी व त्यांचा दूरध्वनी क्रमांक
(१)	(२)	(३)	(४)	(५)	(६)
आरोग्य उपकेंद्र	९,७२५	गरोदर मातांची नोंदणी/तपासणी व उपचार, सर्व प्रकारचे लसीकरण, लोहयुक्त गोळ्या व जीवनसत्त्वांचे वाटप, बाळंतपणाच्या सुविधा व प्रसुतीपश्चात सेवा, निरोध, गर्भनिरोधक गोळ्यांचे वाटप व तांबी बसविण्याची सुविधा, आवश्यकतेनुसार गर्भपाताचा सल्ला, आरोग्यसेवा सत्राचे	परिचारीका/ प्रसाविका.	वेळापत्रका- नुसार दिलेल्या भेटीनंतर	जिल्हा आरोग्य अधिकारी.

PUBLIC HEALTH DEPARTMENT

Citizens Charter

As per guiding principles of the Constitution of India, Public Health Promotion is a responsibility of the State Government. Public Health is not limited only to providing health services to sick persons but it also tries to provide an atmosphere in which people remain healthy-mentally, physically and socially.

Inconsonance with the basic needs like food, water and shelter, health service is becoming part of fundamental needs, these days.

Health depends upon heredity, environment and socio-economic status. For promotion of health, it is necessary to develop good food habits, personal hygiene, cleanliness and addiction-free living.

The three tier system through which health services are provided to the grass root rural masses is as follows :—

1. Health Sub Centres
2. Primary Health Centres
3. Rural Hospitals

This system is known as referral system and after treatment in rural hospitals, patients, if required are referred to district hospitals, for further treatment. Medical services are provided to the citizens through the following public health institutions of this department :—

Type of Public Health Institutions	No.	Services Provided	Time limit for providing services	Officer Employee, providing services	Officer for lodging a complaint in case of non provision of timely service
(1)	(2)	(3)	(4)	(5)	(6)
Health Sub-Centres.	9,725	Registration, examination and treatment of A.N.C. mothers. All types of immunizations. Distribution of tablets, containing iron and vitamins. Natal and Post Partem services. Distribution of condoms, Oral Pills. Copper-T incernation services. Circumstantial advice/consultation on termination of pregnancy. Organizing Health services sessions and seminars.	After visit as per Schedule.	Auxiliary Nurse Midwife (ANM)	District Health Officer (DHO)

(१)	(२)	(३)	(४)	(५)	(६)
प्राथमिक आरोग्य केंद्र.	१,७६२	किरकोळ आजारावरील उपचार, गंभीर रुग्णांसाठी संदर्भ सेवा, छोट्या शस्त्रक्रिया, श्वानदंश/सर्पदंश लस/उपचार, अपघात/न्याय-वैद्यक प्रकरणे/रक्त/लघवी, थुंकी-तपासणी, बालकांना बीसीजी/पोलीओ/ट्रिपल-पोलीओ गोवर लस टोचणी व अ जिवनसत्त्वाची मात्रा, तसेच गरोदर स्त्रियांना धनुर्वात प्रतिबंधक लस टोचणी व रक्तक्षय विरोधक गोळ्यांचे वाटप तसेच कुटुंब नियोजनाच्या पद्धतीची माहिती तसेच इतर स्त्रियांना साधन वाटप (निरोध), तोंडाने घ्यावयाच्या गर्भनिरोधक गोळ्या वाटणे व तांबी बसवणे. तापाच्या रुग्णांवर गृहभेट उपचार, हिवतापाचे रुग्ण शोध व गृहित उपचार, " अ " जीवनसत्त्वांची मात्रा देणे, मोतीबिंदू शस्त्रक्रिया, एड्स रोगाविषयी माहिती, सल्ला व आरोग्य शिक्षण.	वैद्यकीय अधिकारी.	(१) आगमना- नंतर (२) विविक्षित दिवशी (३) शिबीरांच्या दिवशी.	जिल्हा आरोग्य अधिकारी.
ग्रामीण रुग्णालये	३३३	तालुक्यातील एक लाख पन्नास हजार लोकांसाठी संदर्भ रुग्णालये, आंतररुग्ण व बाह्यरुग्ण सेवा, छोट्या शस्त्रक्रिया, रक्त, लघवी, थुंकी व प्रयोगशाळेतील सर्व चाचण्या/तपासण्या, " क्ष " किरण-सुविधा, कुटुंब कल्याण शस्त्रक्रिया, राष्ट्रीय आरोग्य कार्यक्रमांतर्गत रुग्णांना आरोग्य सेवा, विशेष सेवा. उदा. बालरुग्ण, स्त्रीरोग तज्ज्ञ, इ. आरोग्यविषयक जागृती आरोग्य शिबीरे.	वैद्यकीय अधीक्षक.	(१) आगमना- नंतर (२) विविक्षित दिवशी (३) शिबीरांच्या दिवशी.	जिल्हा शल्य चिकित्सक.
कुटीर रुग्णालये.	२४	तालुक्यातील एक लाख पन्नास हजार लोकांसाठी संदर्भ रुग्णालये, आंतररुग्ण व बाह्यरुग्ण सेवा, छोट्या शस्त्रक्रिया, रक्त, लघवी, थुंकी व प्रयोगशाळेतील सर्व चाचण्या/तपासण्या, " क्ष " किरण-सुविधा, कुटुंब कल्याण शस्त्रक्रिया, राष्ट्रीय आरोग्य कार्यक्रमांतर्गत रुग्णांना आरोग्य सेवा, विशेष सेवा, उदा. बालरुग्ण, स्त्रीरोग तज्ज्ञ, इ. आरोग्यविषयक जागृती, आरोग्य शिबीरे.	वैद्यकीय अधीक्षक.	(१) आगमना- नंतर (२) विविक्षित दिवशी. (३) शिबीरांच्या दिवशी.	जिल्हा शल्य चिकित्सक.

(1)	(2)	(3)	(4)	(5)	(6)
		Treatment on Malaria, Diarrhea, (ORS) Pneumonia and minor ailments Registration of cataract patients. Information and treatment on sexual diseases. In Leprosy and Tuberculosis cases search, health education and treatment.			
Primary Health Centres.	1,762	Treatment on routine miscellaneous diseases. Referral service for serious patients. Minor operations. Immunizations/treatment on Dog Bite, Snake Bite, Medico legal cases. Blood/Urine sputum checkup. Immunizations of A.N.C. mothers and children.	(1) on arrival. (2) On Specified days. (3) On Camp days.	Medical Officer.	District Health Officer.
		Treatment on male/female sexual diseases. BCG/Polio immunization to children. Family Welfare Operations and Distribution of contraceptives. Immunization of Triple Polio Measles. Treatment on Fever. Search of and radical treatment on Malaria patients. Giving doses of vitamin 'A' Cataract operations. Information and counselling on AIDS, health education.			
Rural Hospitals.	333	Referral hospitals for about 1.5 lakh population of the taluka. Inward and Outward Patients service. Minor operations. Blood, Urine sputum and all tests/investigations in Lab. 'X' Ray facilities. Family Welfare operations. Health services, specialist services like Pediatric, Gynaecological etc., under the National Health programmes.	Do.	Medical Superintendent.	District Civil Surgeon.
Cottage Hospitals.	24	Do.	Do.	Do.	Do.

(1)	(2)	(3)	(4)	(5)	(6)
		Treatment on Malaria, Diarrhea, (ORS) Pneumonia and minor ailments Registration of cataract patients. Information and treatment on sexual diseases. In Leprosy and Tuberculosis cases search, health education and treatment.			
Primary Health Centres.	1,762	Treatment on routine miscellaneous diseases. Referral service for serious patients. Minor operations. Immunizations/treatment on Dog Bite, Snake Bite, Medico legal cases. Blood/Urine sputum checkup. Immunizations of A.N.C. mothers and children. Treatment on male/female sexual diseases. BCG/Polio immunization to children. Family Welfare Operations and Distribution of contraceptives. Immunization of Triple Polio Measles. Treatment on Fever. Search of and radical treatment on Malaria patients. Giving doses of vitamin 'A' Cataract operations. Information and counselling on AIDS, health education.	(1) on arrival. (2) On Specified days. (3) On Camp days.	Medical Officer.	District Health Officer.
Rural Hospitals.	333	Referral hospitals for about 1.5 lakh population of the taluka. Inward and Outward Patients service. Minor operations. Blood, Urine sputum and all tests/investigations in Lab. 'X' Ray facilities. Family Welfare operations. Health services, specialist services like Pediatric, Gynaecological etc., under the National Health programmes.	Do.	Medical Superintendent.	District Civil Surgeon.
Cottage Hospitals.	24	Do.	Do.	Do.	Do.

(१)	(२)	(३)	(४)	(५)	(६)
जिल्हा रुग्णालये.	३१ मुंबई, वगळून उर्वरित जिल्ह्यांच्या ठिकाणी.	२०० खाटा, छोटी व मोठी शस्त्रक्रिया, रक्तपेढी, कुटुंब- कल्याण शिबिरे, नेत्रशिबिरे इतर रोगनिदान शिबीरे, राष्ट्रीय कार्यक्रम, एड्स नियंत्रण, मनोविकृती चिकित्सा केंद्रे, १० खाटांचा कक्ष, पुनर्वसन केंद्र, सर्व प्रकारच्या तपासण्या, " क्ष-किरण " यंत्र सेवा, रुग्णवाहिका सेवा, तात्काळ सेवा-अहोरात्र, दंतचिकित्सा, सोनोग्राफी-सीटीस्कॅन (काही ठिकाणी).	वैद्यकीय अधीक्षक.	(१) आगमना- नंतर (२) विविक्षित दिवशी (३) शिबीरांच्या दिवशी.	जिल्हा शल्य चिकित्सक.
मनोरुग्णालये	४ पुणे, ठाणे रत्नागिरी, नागपूर.	मानसिकदृष्ट्या आजारी असलेल्या रुग्णांवर उपचार.	वैद्यकीय अधीक्षक.		उप संचालक, आरोग्य सेवा.

(1)	(2)	(3)	(4)	(5)	(6)
District Hospitals.	31 At District places excluding Mumbai.	200 Beds. Minor and Major operations. Blood Banks. Family Welfare. Eye Camps. National Programmes. AIDS control, 10 Bedded Wards and treatment centres for mental disorders. Rehab centre. All check ups and investigations. 'X' Ray machine services. Ambulance services. Emergency services throughout night. Dental Care. Sonography/C.T. Scan (at some places).	(1) on arrival. (2) On Specified days. (3) On Camp days.	District Civil Surgeon.	Deputy Director Health Services.
Mental Hospitals	4 Pune, Thane, Ratnagiri and Nagpur.	Treatment on Patients with mental disorders.	Do.	Medical Superintendent.	Deputy Director Health Services.

राष्ट्रीय आरोग्य कार्यक्रम

आरोग्य संस्था प्रकार	देण्यात येणाऱ्या सुविधा	सेवा पुरविणारे अधिकारी/कर्मचारी	सेवा पुरविण्यासाठी समया मर्यादा	सेवा विहित कालावधीत पुरविली न गेल्यास ज्यांच्याकडे तक्रार करता येईल तो अधिकारी
(१)	(२)	(३)	(४)	(५)
हिवताप नियंत्रण	हिवतापाच्या लागणीचे प्रमाण कमी करण्यासाठी दरवर्षी अतिसंवेदनशील गावातील घराघरातून किटक नाशकांची फवारणी व डासांची सर्व उत्पत्ती स्थानावर अळी प्रतिबंधक औषधाची फवारणी, आदिवासी क्षेत्रातील व क्षेत्राबाहेरील आदिवासी गावात किटकनाशक भारीत मच्छरदान्यांचे वाटप, हिवताप रुग्णांचे सर्वेक्षण करून त्यांना हिवताप विरोधी गोळ्यांचे वाटप.	जिल्हा हिवताप अधिकारी.	वेळापत्रकाप्रमाणे दिलेल्या भेटीनंतर	सह संचालक, आरोग्य सेवा (हिवताप व हत्तीरोग).
हत्तीरोग नियंत्रण	डास प्रतिबंधक उपाययोजना राबवून, रोगाचा प्रसार कमी करणे व रुग्णांना उपलब्ध योजनेद्वारे औषधोपचार करणे वा शस्त्रक्रियेमार्फत उपचार करणे.	जिल्हा हिवताप अधिकारी.	वेळापत्रकाप्रमाणे दिलेल्या भेटीनंतर	सह संचालक, आरोग्य सेवा (हिवताप व हत्तीरोग).
कर्करोग नियंत्रण	राज्यातील जिल्हा रुग्णालये तसेच स्त्री रुग्णालयात स्त्रियांच्या गर्भाशयाच्या कर्करोगासंबंधी चाचणी. जिल्हा रुग्णालय, रत्नागिरी, भंडारा, अमरावती येथे पोटातील कर्करोगासंबंधी चाचणी.	जिल्हा शल्य चिकित्सक.	आगमनानंतर/ तपासणीनंतर	उप संचालक, आरोग्य सेवा.
एड्स नियंत्रण	एड्स या रोगावर सध्या प्रभावी औषध नाही. हा रोग मुख्यत्वे लैंगिक संबंदातून होतो. सध्यातरी प्रतिबंध हाच एकमेव उपाय आहे. यासाठी आरोग्य शिक्षणावर भर देणे अत्यंत आवश्यक आहे. महाराष्ट्र स्टेट एड्स नियंत्रण सोसायटी या स्वायत्त संस्थांमार्फत या रोगासंबंधी आवश्यक त्या जनजागरणाच्या कार्यक्रमावर मुख्यतः भर दिला जातो.	जिल्हा शल्य चिकित्सक.	आगमनानंतर/ निदानानंतर	प्रकल्प संचालक, महाराष्ट्र राज्य, एड्स नियंत्रण सोसायटी. मुंबई.
अंधत्व नियंत्रण	अंधत्व नियंत्रणासाठी मोतीबिंदूची शस्त्रक्रिया करणे, डोळ्यांची निगा राखणे, ग्रामीण भागात शालेय विद्यार्थ्यांना मोफत तपासणी करून चष्मे पुरविणे व आरोग्य शिक्षण देणे.	जिल्हा शल्य चिकित्सक.	शिबिरानुसार	सह संचालक आरोग्य सेवा (नेत्र), मुंबई.

National Health Programmes

Type of Public Health Programmes	Services Provided	Officer/ Employee Providing services	Time Limit for Providing services	Officer for lodging a complaint in case of non provision of timely service
(1)	(2)	(3)	(4)	(5)
Malaria control.	House to house spraying of insecticides in highly sensitive villages for reducing Malaria outbreaks. Distribution of impregnated mosquito bed nets in the TSP and OTSP villages. Surveillance of malaria patients and distribution of anti malaria tablets to them.	District Malaria Officer.	After visit as per schedule.	Jt. Dir. of Health services (Malaria and Filaria).
Filaria	Reducing spread up of disease by implementing Anti Mosquito Scheme and treating patients through available scheme or operations, if required.	District Filaria Officer.	After visit as per schedule	Jt. Dir. of Health services (Malaria and Filaria).
Cancer Control.	Checkups regarding cancer of women's Uterus in District Hospitals and women's Hospitals in the state. Checkups regarding abdominal cancer at District Hospital at Ratnagiri, Bhandara, Amravati.	District Civil Surgeon.	On arrival/ examination.	Dy. Director of Health services.
AIDS control	Presently there is no effective medicine on AIDS. This disease develops mainly through sexual relations. Prevention is the only treatment today. For this, emphasis on health education is very necessary. Requisite awareness programme about this disease is mainly emphasized, through the Maharashtra State AIDS Control Society.	District Civil Surgeon.	On arrival/ detection.	Project Director, Maharashtra State Aids Control Society, Mumbai.
Blindness Control	Undertaking cataract operations. Taking eye care. Free eye checkups and providing spectacles to the school students in the rural areas and offering health education.	District Civil Surgeon.	As per Camps.	Joint Director (Blindness control), Health services, Mumbai.

राष्ट्रीय आरोग्य कार्यक्रम—चालू

(१)	(२)	(३)	(४)	(५)
क्षयरोग नियंत्रण	क्षयरोगी शोधून काढणे व त्यांना योग्य ती मोफत औषध उपचार देणे. व आरोग्य शिक्षण देणे.	जिल्हा क्षयरोग अधिकारी.	आगमनानंतर	उपसंचालक, आरोग्य सेवा.
गलगंड नियंत्रण	आयोडिनयुक्त मिठाचा पुरवठा होतो किंवा नाही, याची तपासणी करणे व आयोडिनयुक्त मिठाचा वापर करण्याबाबत लोकांना आरोग्य शिक्षण देणे.	जिल्हा आरोग्य अधिकारी.	आगमनानंतर जनजागरण मोहिमेनुसार	उपसंचालक, आरोग्य सेवा.
मानसिक आरोग्य	मनोरुग्णालया व्यतिरिक्त स्थानिक नागरिकांना मानसिक आजाराची तपासणी करता यावी म्हणून सध्या अहमदनगर, नाशिक, कोल्हापूर, लातूर, उस्मानाबाद या जिल्हा रुग्णालयांत प्रत्येकी १० खाटांचा मनोविकृती कक्ष निर्माण करण्यात आला असून उर्वरित जिल्हा रुग्णालयातही मनोविकृती चिकित्सा कक्ष लवकरच सुरू करण्यात येणार आहे.	जिल्हा शल्य चिकित्सक.	आगमनानंतर	उपसंचालक, आरोग्य सेवा.
कुष्ठरोग निर्मूलन	कुष्ठरोगी शोधून काढून त्यांना विहित औषधोपचारानंतर रोगमुक्त करणे, कुष्ठरोगी त्यांचे कुटुंबिय व समाज यांना कुष्ठरोगविषयक शास्त्रीय माहिती सांगून आरोग्य शिक्षण देणे, अनुदानित स्वयंसेवी संस्थांमार्फत कुष्ठरुग्णांना व्यावसायिक प्रशिक्षण देणे, शस्त्रक्रिया झालेल्या रुग्णांना आवश्यकतेप्रमाणे कृत्रिम अवयव पुरविणे व त्यांना स्वावलंबी करणे.	जिल्हा कुष्ठरोग अधिकारी.	(१) वेळापत्रका- नुसार भेटीनंतर (२) आगमनानंतर (कुष्ठरोग)	सहसंचालक, आरोग्य सेवा
मातांसाठी सेवा	धनुर्वात प्रतिबंधक लस टोचणी, अॅनिमियासाठी प्रतिबंध व उपचार, प्रसूतीपूर्व सेवा व गुंतागुंतीचे लवकर निदान, प्रशिक्षित व्यक्तींकडून प्रसूती/आरोग्य संस्थेत प्रसूती/प्रसूतिमधील गुंतागुंतीचे उपचार, इ.	जिल्हा आरोग्य अधिकारी/ जिल्हा शल्य चिकित्सक.	वेळापत्रका- नुसार भेटीनंतर.	अतिरिक्त संचालक (कु.क.), पुणे.
बालकांसाठी सेवा	नवजात बालकांची काळजी, योग्य प्रकारे स्तनपान व पूरक आहार, लसीकरण, अतिसारावर योग्य उपचार, न्युमोनियावर योग्य उपचार, अ-जीवनसत्त्वे वाटप, अॅनिमियावर उपचार.	जिल्हा आरोग्य अधिकारी/ जिल्हा शल्य चिकित्सक.	वेळापत्रका- नुसार भेटीनंतर	अतिरिक्त संचालक (कु.क.), पुणे.

National Health Programmes—contd.

(1)	(2)	(3)	(4)	(5)
TB Control	Searching out T.B. Patients and providing them with necessary free treatment.	District T.B. Officer.	On Arrival	Dy. Director (T.B., B.C.G), Health Services.
Goitre control	Checkup wheather or not the supply of iodized salt is made and educating people for use of iodized salt.	District Health Officer.	On Arrival and through awareness of the campaigns.	Deputy Director of Health Services circle.
Mental Health	In addition to the Mental Hospitals, a 10 bedded mental disorder ward is opened presently at the District Hospitals of Ahmad nagar, Nasik, Kolhapur, Latur and Osmanabad. In the remaining District Hospitals also mental disorder treatment ward will be opened shortly.	District Civil Surgeon	On arrival	Deputy Director, Health Services of the circle.
Leprosy Control	Searching out the lepers and making them disease free. Giving health education by relating scientific information regarding leprosy to the lepers, their family members and the society. Imparting professional training to the lepers through aided voluntary organizations. Providing artificial limbs to the operated patients as per requirement and making them self reliant.	District leprosy Officer.	(1) After visit as per schedule. (2) on arrival	Joint Director (Leprosy), Health Services.
Services to mothers	T. T. Immunization. Prevention of and treatment on anaemia, Ante Natal services and early detection of complications. Delivery by trained persons. Delivery in health institutes. Treatment on delivery complications. Spacing Methods etc.	District Health Officer/ District Civil Surgeon.	After visit as per schedule.	Additional Director (F. W.) of Health Services.
Services to children	Care of newly born kids. Proper breast feeding and supplementary diet. Immunization. Proper treatment on Diarrhea, Pneumonia. Distribution of Vitamin "A". Treatment on anemia.	District Health Officer/ District Civil Surgeon.	After visit as per schedule.	Additional Director (F. W.) of Health Services.

राष्ट्रीय आरोग्य कार्यक्रम—चालू

(१)	(२)	(३)	(४)	(५)
योग्य जोडण्यांसाठी सेवा	आवश्यक तेव्हा गरोदरपण, सुरक्षित गर्भपात इ. बाबत जनजागरण आणि तदनुषंगिक आरोग्य सेवा/उपचार.	जिल्हा आरोग्य अधिकारी/ जिल्हा शल्य चिकित्सक.	वेळापत्रका- नुसार भेटीनंतर	अतिरिक्त संचालक (कु. क.), पुणे.
जननसंस्थेचे आजार, लैंगिक संबंधातून पसरणारे आजार.	जननसंस्थेचे आजार/ लैंगिक संबंधातून पसरणारे आजार याचे प्रतिबंधन, उपचार, आरोग्य शिक्षण व जनजागृती.	जिल्हा आरोग्य अधिकारी/ जिल्हा शल्य चिकित्सक.	वेळापत्रका- नुसार भेटीनंतर	अतिरिक्त संचालक (कु. क.), पुणे.
अपंगत्वाचे प्रमाणपत्र	हे प्रमाणपत्र मुंबई व मुंबई उपनगर वगळता अन्य ठिकाणी जिल्हा शल्य चिकित्सक देतील. मुंबई व मुंबई उपनगर येथे अधीक्षक, जे. जे. रुग्णालय हे अपंगत्व प्रमाणपत्र देतील. प्रमाणपत्र मिळविण्यासाठी कोऱ्या कागदावर विहित नमुन्यात अर्ज करावा लागेल. अर्ज केल्यानंतर १० दिवसांत प्रमाणपत्र दिले जाईल वा कारणासह नाकारले जाईल.	मुंबई व मुंबई उप-अर्ज प्राप्त नगराकरिता अधीक्षक, जे. जे. रुग्णालय, मुंबई वगळता अन्य ठिकाणी जिल्हा शल्य चिकित्सक.	मुंबई व मुंबई उप-अर्ज प्राप्त झाल्यावर १० दिवसांत	मुंबई वगळता अन्य ठिकाणी मंडळाचे उपसंचालक, आरोग्य सेवा, मुंबई करिता महासंचालक, आरोग्य सेवा.
जीवनदायी योजना	आर्थिकदृष्ट्या दुर्बल घटकातील व विशेषतः दारिद्र्य रेषेखालील लोकांना हृदयविकार, मुत्रपिंडविकार तसेच मेंदू व मज्जासंस्थाविकार या आजारावर उपचार घेण्याचा भाग म्हणून शस्त्रक्रिया करून घेणे व तदनुषंगिक चाचण्या करून घेणे, यासाठी रुपये ७०,००० च्या कमाल मर्यादेत अनुदान देण्यात येते. त्यासाठी अर्जदारांनी कोऱ्या कागदावर महासंचालक, आरोग्य सेवा यांच्याकडे स्वतःच्या ओळखपत्राच्या आकाराच्या फोटोसह अर्ज करावयाचा असून त्यासोबत खालील कागदपत्रांच्या मूळ व प्रत्येकी एक छायांकित प्रत जोडणे आवश्यक आहे. १. पिवळी शिधापत्रिका अथवा दारिद्र्यरेषेखालील असल्याचे आणि महाराष्ट्राचा निवासी असल्याचे गटविकास अधिकारी किंवा तहसीलदार यांचे प्रमाणपत्र. २. संबंधित रुग्णालयाचे शस्त्रक्रिया खर्चाचे अंदाजपत्रक.	महासंचालक, आरोग्य सेवा.	प्राधिकाऱ्याकडून प्रस्ताव प्राप्त झाल्यानंतर एका आठवड्यात	सचिव (आरोग्य), मंत्रालय, मुंबई.

National Health Programmes—contd.

(1)	(2)	(3)	(4)	(5)
Services to eligible couples.	Pregnancy, only when necessary. Awareness related health services and treatment regarding safe termination of pregnancy.	District Health Officer/ District Civil Surgeon.	After visit as per schedule.	Additional Director (F. W.) of Health Services.
Diseases of reproductive tract/sexually transmitted diseases.	Prevention and treatment on diseases of reproductive tract/sexually transmitted Diseases.	District Health Officer/ District Civil Surgeon.	After visit as per schedule.	Additional Director (F. W.) of Health Services.
Physically Handicapped Certificate.	In Mumbai and Mumbai suburban district, Superintendent, J. J. Hospital will issue the Physically Handicapped Certificate. This certificate will be issued by the Civil Surgeon at places other than Mumbai and Mumbai suburban district. For obtaining certificate, an application on plain paper will have to be made. Within 10 days of application, certificate will be issued or denied with reasons.	For Mumbai and Mumbai Suburban District Superintendent, J.J. Hospital. For Places other than Mumbai and Mumbai Suburban District, District Civil Surgeon.	10 Days after receipt of application.	For Mumbai and Mumbai Suburban District DGHS. For places other than Mumbai and Mumbai Suburban District, Deputy Director, Health Services of the Circle.
Jevandaya Yojana	Grant in aid to the upper limit of Rs. 70,000 as part of undergoing operation and incidental investigations for diseases of heart, kidney as well as brain and nervous system, is given to the below poverty line people. For that, an application on a plain paper to the Director General of Health Services along with own passport size photograph as well as following documents in original with Xerox copy will be necessary— (i) A yellow Ration card or certificate from B.D.O. or Tahsildar declaring below poverty line and resident of Maharashtra; (ii) Estimate of expenditure for operation from concerned hospital.	Director General Health Services.	Within a week after receipt of a complete proposal from the competent authority.	Secretary, Public Health Department, Mantralaya.

राष्ट्रीय आरोग्य कार्यक्रम—समाप्त

(१)	(२)	(३)	(४)	(५)
जन्म व मृत्यू नोंदणी अधिनियम, १९६६	<p>जन्म व मृत्यू याची नोंद करणे हे ग्रामीण भागात ग्रामपंचायत, ग्रामसेवक, जिल्हा आरोग्य अधिकारी यांच्याकडे विहित नमुन्यातील अर्ज भरून दिल्यावर केले जाते. नागरी विभागात संबंधित नगरपालिका/महानगरपालिका मार्फत हे काम केले जाते त्यासाठी खालीलप्रमाणे शुल्क आकारणी केली जाते.</p> <p>(अ) ज्यासाठी शोध करण्यात आला आहे, त्या पहिल्या वर्षातील एकानोंदणीच्या शोधासाठी. रुपये २.००</p> <p>(ब) शोध चालू ठेवलेल्या प्रत्येक अधिक वर्षासाठी. रुपये २.००</p> <p>(क) प्रत्येक जन्म अथवा मृत्युसंबंधी उतारा मंजूर करण्यासाठी. रुपये ५.००</p> <p>(ड) जन्म किंवा मृत्युची नोंद/नोंदवही उपलब्ध नसल्यास तसा अनुपलब्धता दाखला देण्यासाठी. रुपये ५.००</p>	<p>ग्रामीण भागां- साठी ग्रामसेवक, जिल्हा आरोग्य अधिकारी.</p>	<p>१. आगमनानंतर २. सक्रीय सर्वेक्षण.</p>	
ख्रिश्चन विवाह कायदा	<p>ज्या ख्रिश्चन व्यक्तीस विवाह लावण्याचा परवाना हवा आहे अशी व्यक्ती शासनाच्या सार्वजनिक आरोग्य विभागाकडे अर्ज करू शकते. मात्र हा अर्ज देताना त्याबाबत संबंधित विभागातील चर्चचे नोंदणी प्रमाणपत्र, अर्जदाराचे ऑडिनेशन प्रमाणपत्र आणि चर्चच्या व व्यवस्थापन मंडळाचे शिफारसपत्र जोडणे आवश्यक आहे. अर्ज व सहपत्रे मुंबईसाठी पोलीस आयुक्त, बृहन्मुंबई यांच्याकडे व मुंबई वगळता संबंधित जिल्हा दंडाधिकारी यांच्याकडे चारित्र व वर्तणूक अहवाल देण्यासाठी पाठविण्यात येतात. उक्त अहवालात पोलीस आयुक्त, बृहन्मुंबई/संबंधित जिल्हा दंडाधिकारी यांनी संबंधित अर्जदारास भारतीय ख्रिश्चन विवाह परवाना देण्यास सहमती दर्शविली असेल तर शासन स्तरावर कार्यवाही करून अधिसूचनेद्वारे अधिकार प्रदान करण्यात येतात.</p>	<p>सचिव (कुटुंब कल्याण), सार्वजनिक आरोग्य विभाग, मंत्रालय, मुंबई.</p>		

National Health Programmes—concl'd.

(1)	(2)	(3)	(4)	(5)
Birth and Death Registration Act, 1966.	<p>In the rural areas, birth/death is registered with Gram Panchayat, Gram sevek, District Health officer. In the urban areas, this work is done through the concerned Municipal Council/ Municipal Corporation. For this, fees is recovered as follows—</p> <p>(a) For search of registration for the 1st year where the search is made. Rs. 2</p> <p>(b) For every additional year where search was on. Rs.5</p> <p>(c) For sanctioning extract of each birth or death. Rs. 5</p> <p>(d) For issuing non availability certificate in case of non availability of Birth or Death. Rs. 5</p> <p>Registration/Registration Book.</p>	<p>For Rural areas Sarpanch, Gram Sevek, District Health Officer. For urban areas concerned Municipal Council and Municipal Corporation.</p>	<p>(1) On arrival. (2) Through out reach.</p>	
Christian Marriage Act.	<p>A Christian person desiring to have marriage performer certificate can apply to Govt. in Public Health Department. However while making this application, the applicant is required to enclose registration certificate of the church of the concern area, ordination certificate and recommendation letter of the management of the Church. This application along with its enclosures is forwarded to the Police Commissioner in Mumbai and for other area concerned District Magistrate for procuring character certifiact report.</p> <p>On getting positive report for granting Indian Christian Marriage Performer License to the concerned applicant, from the Police Commissioner, Mumbai/Concerned District Magistrate, powers are delegated through a notification, after taking necessary action at Government level.</p>		<p>Secretary, (Family Welfare), Public Health Department,</p>	

राज्य कामगार विमा योजना

वरील आरोग्य सुविधा व आरोग्य यंत्रणेबरोबरच राज्यातील विमाधारक कामगार व त्यांच्या कुटुंबियांकरिता कामगार राज्य विमा महामंडळ, नवी दिल्ली आणि राज्य शासन यांच्या संयुक्त विद्यमाने आरोग्य सुविधा पुरविण्यात येतात. यातील आरोग्य सेवा देण्याची जबाबदारी राज्य शासनाची असून, सदर सेवा संपूर्णतः विनामूल्य आहेत. या सेवेकरिता राज्य कामगार विमा योजनेची खालील ११ राज्य कामगार विमा योजना रुग्णालये व इतर सेवा संस्था कार्यरत आहेत :—

मुंबई विभाग—वरळी, अंधेरी, कांदिवली, मुलुंड, ठाणे, उल्हासनगर, वाशी येथील राज्य कामगार विमा योजना रुग्णालये.

पुणे विभाग—औंध, पुणे, औरंगाबाद, नाशिक येथील राज्य कामगार विमा योजना रुग्णालये.

नागपूर विभाग—नागपूर येथील राज्य कामगार विमा योजना रुग्णालये.

राज्य कामगार विमा योजनेतर्गत उपलब्ध असलेल्या सेवा

सेवा प्रकार	देण्यात येणाऱ्या सुविधा	सेवा पुरविणारे अधिकारी	सेवा पुरविण्यासाठी समय मर्यादा	सेवा विहित कालावधीत पुरविली न गेल्यास ज्यांच्याकडे तक्रार करता येईल ते अधिकारी
(१)	(२)	(३)	(४)	(५)
बाह्यरुग्ण सेवा	फॅमिली डॉक्टर ह्या संकल्पनेवर आधारित विमारुग्ण व त्यांच्या कुटुंबियांची प्राथमिक तपासणी.	खाजगी विमा वैद्यकीय व्यवसायी व सेवा	आगमनानंतर	वैद्यकीय प्रशासन अधिकारी, मुंबई/पुणे/नागपूर.
औषध पुरवठा	राकावियो प्राधिकृत डॉक्टरांनी लिहून दिलेल्या औषधांचे विनाशुल्क वितरण.	मान्यताप्राप्त औषध विक्रेते तसेच राकावियो रुग्णालयांचे प्रभारी मिश्रक.	आगमनानंतर	संबंधित वैद्यकीय प्रशासन अधिकारी व संबंधित रुग्णालय अधीक्षक.
विशेषज्ञ सेवा	बाह्यरुग्ण सेवेनंतरची विशेषज्ञ तपासणी व प्रयोगशाळा सेवा आणि योग्य उपचार.	विशेषज्ञ	आगमनानंतर	संबंधित वैद्यकीय प्रशासन अधिकारी व संबंधित रुग्णालय अधीक्षक.

EMPLOYEES STATE INSURANCE SCHEME

Along with the above health services and health infrastructure facilities to the general masses, health services are provided separately to the insured workers of the State and their family members by the Employees State Insurance Corporation, New Delhi and the state jointly. In this system, Government is supposed to undertake the responsibility of providing health services free of cost. Following 11 ESIS Hospitals and other service institutions provide these services.

Mumbai Region : Employees State Insurance Scheme Hospitals at Worli, Andheri, Kandivali, Mulund, Thane, Ulhasnagar, Vashi.

Pune Region : Employees State Insurance Scheme Hospital at Aundh-Pune, Aurangabad, Nashik.

Nagpur Region : Employees State Insurance Scheme Hospital at Nagpur.

Services available under the Employees State Insurance Scheme (ESIS)

Type of Service	Services Provided	Officer/ Employee providing services	Time Limit for providing services	Officer/Employee for lodging a complaint in case of non- provision of timely service
(1)	(2)	(3)	(4)	(5)
Out Patients Department.	Primary check up of insured persons and their family members based on family Doctor concept.	Private Insurance Medical Practitioner and Incharge Medical Officer of Service Dispensary.	On arrival	Administrative Medical Officer, Mumbai/Pune/ Nagpur.
Supply of Medicines.	Free of charge distribution of medicines as prescribed by the Employees State Insurance Scheme authorized Doctors.	Authorized chemist as well as Incharge Pharmacist of the Employees State Insurance Scheme Hospitals.	On arrival	Concerned Administrative Medical Officer and concerned Medical Superintendent.
Specialist Services.	Post O.P.D. Specialised check up and Lab Services and appropriate treatment.	Specialist	On arrival	Concerned Administrative Medical Officer and concerned Medical Superintendent.

(१)	(२)	(३)	(४)	(५)
आंतररुग्ण सेवा	आवश्यकता निर्माण झाल्यास रुग्णालय रुग्णास राकावियो रुग्णालयामध्ये दाखल करून घेणे, याकरिता ज्या ठिकाणी योजनेची रुग्णालये नाहीत अशा ठिकाणी शासकीय रुग्णालये आणि काही मान्यताप्राप्त खाजगी रुग्णालयातील खाटा आरक्षित ठेवण्यात आल्या आहेत.	रुग्णालय अधीक्षक	आगमनानंतर	संचालक (वैद्यकीय), राज्य कामगार विमा योजना, मुंबई.
रुग्णवाहिका सेवा	गंभीर रुग्णाला संदर्भसेवा टिकाणी घेऊन जाणे व परत आणणे व तदनुषंगिक बाबींकरिता निःशुल्क सेवा.	रुग्णालय अधीक्षक	आगमनानंतर	संचालक (वैद्यकीय), राज्य कामगार विमा योजना, मुंबई.

उपरोक्त सुविधासंदर्भात आयुक्त, राज्य कामगार विमा योजना, मुंबई हे नियंत्रक प्राधिकारी आहेत.

(1)	(2)	(3)	(4)	(5)
Indoor Patients Services.	Admitting patients in the Employees State Insurance Scheme Hospital if required. For this, beds are reserved in Government and Private Hospitals where there are no Employees State Insurance Scheme Hospitals.	Medical Superintendent.	On arrival	Director (Medical), Employees State Insurance Scheme.
Ambulance Services.	Free of charge to and for transport services to the serious patients to the referral centres.	Medical Superintendent.	On arrival	Director (Medical), Employees State Insurance Scheme.

Commissioner, Employees State Insurance Scheme, Mumbai is the Controlling Officer.

सार्वजनिक आरोग्य विभागातील अधिकारी यांचे (कार्यालयीन) दूरध्वनी क्रमांक

अ.क्र.	पदनाम	दूरध्वनी कार्यालयीन	कार्यालयीन दूरध्वनी क्रमांक	विस्तारित
(१)	(२)	(३)	(४)	
१	मा. मंत्री	२०२ ४७ ५०	३६८०	...
२	मा. राज्यमंत्री	२८ १७० ७३	३९८६	...

सार्वजनिक आरोग्य विभागातील अधिकारी यांचे (कार्यालयीन) दूरध्वनी क्रमांक

१	प्रधान सचिव (कुटुंबकल्याण)	२०२ ६५ ७९	३२२४	...
२	सचिव (आरोग्य)	२८७ ३८ ४८	३४९८	...
३	सह सचिव (कुटुंब कल्याण व सेवा)	२०२ ५८ २८	३६२५	...
४	उप सचिव (राष्ट्रीय कार्यक्रम/समन्वय)	२०२ ५८ ३०	३७०३	...
५	उप सचिव (आस्थापना/अर्थसंकल्प)	२०२ ९० ७०	३७४४	...
६	उप सचिव (राज्य कामगार विमा योजना)	२०४ २८ ३८	३७४५	...
७	उप सचिव (रुग्णालयीन सेवा)	२०२ ०४ ७६	३०२८	...

सार्वजनिक आरोग्य विभागातील अधिकारी यांचे (कार्यालयीन) दूरध्वनी क्रमांक

	दूरध्वनी क्रमांक	
	कार्यालय	विस्तार क्रमांक
१ महासंचालक, आरोग्य सेवा	२६२ १० ३१ ते ३५	१०१
	२६२ ०२ ९२	
२ अतिरिक्त संचालक (सेवा व मानसिक आरोग्य)	२६२ ०९ २५	११०
३ सह संचालक	२६२ ०९ २५	१४४
(नियोजन विकास मूल्यमापन)		
४ सह संचालक (सेवा व	२६२ ११ ८०	१२१
राष्ट्रीय अंधत्व निवारण कार्यक्रम)		
५ उप संचालक (नियोजन)	२६९ ८३ ७६	११०
६ उप संचालक (मुख्यालय)	२६५ ४९ ४१	१०४
७ मुख्य प्रशासकीय अधिकारी	२६२ १९ ७३	१२६
८ सचिव तथा प्रकल्प व्यवस्थापक (महाराष्ट्र	२७० ३७ ८५	...
आरोग्य सेवा विकास प्रकल्प)		
९ अतिरिक्त संचालक (प्रकल्प व्यवस्थापक	२६२ ०२ ३५	१५८
महाराष्ट्र आरोग्य सेवा विकास प्रकल्प)		
१० प्रकल्प संचालक (महाराष्ट्र संचालक,	४११ ३० ३५	...
महाराष्ट्र राज्य एड्स नियंत्रण सोसायटी)		
११ अतिरिक्त संचालक (महाराष्ट्र राज्य	४११ ३० ९७	...
एड्स नियंत्रण सोसायटी)	४११ ५७ ९१	...
१२ उप संचालक,	३७५ ९३ ००	...
क्षयरोग आणि बी.सी.जी.	३७८ २४ ८३	...

**PUBLIC HEALTH DEPARTMENT
OFFICE TELEPHONE NUMBERS**

Sr. No. (1)	Designation (2)	Office Telephone No. (3)	Official Telephone Extention No. (4)
1	Hon. Minister	2024750 2026982	3680
2	Hon. Minister for State	2817073 2817082	3986

**PUBLIC HEALTH DEPARTMENT
OFFICE TELEPHONE NUMBERS**

1	Principal Secretary (Family Welfare)	2026579	3224
2	Secretary (Health)	2873848	3498
3	Jt. Secretary (Family Welfare/Service)	2025828	3625
4	Deputy Secretary (National Programme/ Co-ordination).	2025830	3703
5	Deputy Secretary (Establishment/Budget)	2029070	3744
6	Deputy Secretary (Employees State Insurance Scheme).	2042838	3745
7	Deputy Secretary (Hospitals Service)	2020476	3028

**PUBLIC HEALTH DEPARTMENT
OFFICE TELEPHONE NUMBERS**

	Designation	Telephone No.	
		Office	Extn. No.
1	Director General Health Services	2621031 to 35 2620292	101
2	Additional Director (Services and Mental Health).	2620925	110
3	Joint Director (Planning Development Evaluation).	2620249	144
4	Joint Director (Services and National Programme for Control of Blindness).	2621186	121
5	Deputy Director (Planning)	2698376	110
6	Deputy Director (Head Quarter)	2654941	104
7	Chief Administrative Officer	2621973	126
8	Secretary and Project Manager (Maharashtra Health System Development Project).	2703785	...
9	Additional Director (Maharashtra Health System Development Project).	2620235	158
10	Project Director (Maharashtra State Aids Control Society).	4113035	...
11	Additional Director (Maharashtra State Aids Control Society).	4113097 4115791	...
12	Deputy Director (TB & BCG)	3759300 3782483	...

अ.क्र.	जिल्हा दूरभाष	जिल्हा आरोग्य अधिकारी			जिल्हा शल्य चिकित्सक		
		कार्यालय	वैयक्तिक	फॅक्स	कार्यालय	वैयक्तिक	फॅक्स
(१) उप संचालक—आरोग्य सेवा मंडळ, ठाणे ५८२३४४८ (P) (F) ५८२ १४ ७४ (O)							
१	ठाणे	५६९६८२	५३८३२८३	५४१५३५५	५४७१४०९	५४७१५४१	५४७१५४१
२	रायगड (०१४१)	२२०७७	२३६३५	२३६३५	२२१५७	२२६६७	२२६६७
३	रत्नागिरी (०२३५२)	२२३९८	२१४०३	२१४०३	२२३६३	२३२०६	२३२०६
(२) उप संचालक—आरोग्य सेवा मंडळ, नाशिक (०२५३) ५८१४७२ (P) ५८२३८९ (O) ३१२१०० (F)							
१	नाशिक (९५२५३)	५०८५१२	५०००२४	५०८३८९	५७६१०६/ ५७२०३८	५७६३६८	
२	धुळे (०२५६२)	३७१३९	३७१३९	४०८९६	३७६७५	३७६२०	३७६२०
३	जळगाव (०२५७)	२२९५९३	२२३०७४	२२६६११	२२६६४१/३	२२६६११	२२६६११
४	अहमदनगर (०२४१)	३२७४२५	३५५२९८	३५३६९२	३२५७८५	३२९८०६	३२७४२७
५	नंदुरबार (०२५६४)	२१००७	२१००७	२३२०१			
(३) उप संचालक—आरोग्य सेवा मंडळ, पुणे (०२०) ६१२६८७० (P) ६०५२३०० (O) (F)							
१	पुणे (०२०)	६१३५४२७	६१२९९६५	६०५१४१८/ ६१३८९२०	६१२८०००	६१२०१६१	६१२६०१०
२	सोलापूर (०२१७)	७२६५७८	६२२६५२	६२२६५२	३१०२२१	३१०७४५	६२२७६६
३	सातारा (०२१६२)	३४८४७	३३०२५	३३०२५	३८४९४/ ३७८२७	३००५१	३८४९४
(४) उप संचालक—आरोग्य सेवा मंडळ, कोल्हापूर (०२३१) ६५९९०१ (P) ६५१११७ (O) ६५२५६१ (F)							
१	कोल्हापूर (०२३१)	६५२३२७			६४४३५२	६४४२३३	
२	सांगली (०२३३)	३७३०३२	३७४४६२	३७४४६२	३७४६५२/४	३७४४५२	३७४४५२
३	सिंधुदुर्ग (०२३६२)	२८८४२		२८०२२	२८९०२	२८९००	२८९००

Sr. No.	District Telephone	District Health Officer			Civil Surgeon		
		Office	Personal	Fax	Office	Personal	Fax
(1) Deputy Director, Health Services Circle, Thane :—582448 (P) (F) 5821474 (O)							
1	Thane	569682	5383283	5415355	5471409	5471541	5471541
2	Raigad (0141)	22077	23635	23635	22157	22667	22667
3	Ratnagiri (02352)	22398	21403	21403	22363	23206	23206
(2) Deputy Director, Health Services Circle, Nashik :—(0253) 581472 (P) 582389 (O) 312100 (F)							
1	Nashik (0253)	508512	500024	508389	576106/ 572038	576368	...
2	Dhule (02562)	37139	37139	40896	37675	37620	37620
3	Jalgaon (0257)	229593	223074	226611	226641/3	226611	226611
4	A'nagar (0241)	327425	355298	353692	325785	329806	327427
5	Nandurbar (0256)	21007	21007	23201
(3) Deputy Director, Health Services Circle, Pune :—(020)6126870 (P) 6052300 (O) (F)							
1	Pune (020)	6135427	6129965	6051418	6128000	6120161	6126010 6138920
2	Solapur (0217)	726578	622652	622652	310221	310745	622766
3	Satara (02162)	34847	33025	33025	38494/ 37827	30051	38494
(4) Deputy Director, Health Services Circle, Kolhapure :—(0231) 659901 (P) 651117 (O) 652561 (F)							
1	Kolhapur (0231)	652327	644352	644233	...
2	Sangli (0233)	373032	374462	374462	374652/4	374452	374452
3	Sindhudurg (02362)	28842	...	28022	28902	28900	28900

अ.क्र.	जिल्हा दूरभाष	जिल्हा आरोग्य अधिकारी			जिल्हा शल्य चिकित्सक		
		कार्यालय	वैयक्तिक	फॅक्स	कार्यालय	वैयक्तिक	फॅक्स
(५) उप संचालक—आरोग्य सेवा मंडळ, औरंगाबाद (०२४०) ३३१३५७ (P) ३३४२५४ (O) ३४११४१ (F)							
१	औरंगाबाद (०२४०)	३३१५७१	३५०७४४	३३५५७३	३३१०१९	३३१०१९	
२	जालना (०२४८२)	३०३०७	३३७०३	३३७०३	३०३४९	३०३८१	३०३४९
३	परभणी (०२४५२)	२०५२६		२८९४५	२००३७	२३४५८	२३४५८
४	हिंगोली ()	२२४७७					
(६) उप संचालक—आरोग्य सेवा मंडळ, लातूर (०२३८२) ५३६०० (P) ५३७०० (O) ४३३७४ (F)							
१	लातूर (०२३८२)	४६११०	४२८०६		४२१९९	४९१८३	४८८७४
२	नांदेड (०२४६२)	३४६१४			३४७५०		३४७१७
३	उस्मानाबाद (०२४७२)	२३४०४			२६९२७/ २६४९८	२६९२४	२६४९८
४	बीड (०२४४२)	२२३७४	२४४९७		२२६१८		२२६१८
(७) उप संचालक—आरोग्य सेवा मंडळ, अकोला (०७२४) ४३६०६४ (P) ४३५७५१ (O) ४३१७४२ (F)							
१	अकोला (०७२४)	४३५०७५			४३४९१८/ ४३४८०३	४३४९१८/ ४३४८०३	४३४४०३
२	अमरावती (०७२९)	६६२५९१		६६२९२६	६६३३३७/८	६६३३४०	६६३३४०
३	बुलढाणा (०७२३२)	४२३३८		४३४६८	४२४२३	४२५००	४२३९६
४	यवतमाळ (०७२३२)	४२२९८		४४४७१	४३१६२		
५	वाशिम (०७२५२)	३३१३२		३२८५८			
(८) उप संचालक—आरोग्य सेवा मंडळ, नागपूर (०७१२) ५२२९८८ (P) ५३१९३३ (O) ५३५२४२ (F)							
१	नागपूर (०७१२)	५२४६५३	५३८८४३	५५६३३९	७२६१२६	७२५४२१/ ७२८६२१	७७४७६६
२	चंद्रपूर (०७१७२)	५३२७५	५३२७५	५६४०१	५२१०३/ ५०४००	५३९९२	५३९९२
३	गडचिरोली (०७१३२)	३३३१७	३३३१७	३३३४३	३३३२०/ ३५३४०	३२६४४	३२६४४
४	वर्धा (०७१५२)	४३४२८	४१९५९	४०२०८	४३०६६	४३८९५	४३८९५
५	गोंदिया (०७१८२)	२२२४४					

Sr. No.	District Telephone	District Health Officer			Civil Surgeon			
		Office	Personal	Fax	Office	Personal	Fax	
(5) Deputy Director, Health Services Circle, A'bad :—(0240) 331357 (P) 334254 (O) 341141 (F)								
1	A'bad (0240)	...	331571	350744	335573	331019	331019	...
2	Jalna (02482)	...	30307	33703	33703	30349	30381	30349
3	Parbhani (02452)	...	20526	...	28945	20037	23458	23458
4	Hingoli	...	22477
(6) Deputy Director, Health Services Circle, Latur :—(02382) 53600 (P) 53700 (O) 43374 (F)								
1	Latur (02382)	...	46110	42806	...	42199	49183	48874
2	Nanded (02462)	...	34614	34750	...	35717
3	Osmanabad (02472)	...	23404	26927/ 26498	26924	26498
4	Beed (02442)	...	22374	24497	...	22618	...	22618
(7) Deputy Director, Health Services Circle, Akola :—(0724) 436064 (P) 435751 (O) 431742 (F)								
1	Akola (0724)	...	435075	434918	434918/ 434403	434403
2	Amravati (0721)	...	662591	...	662926	663337/8	663340	663340
3	Buldhana (07262)	...	42338	...	43468	42423	42500	42316
4	Yevatmal (07232)	...	42298	...	44471	43162
5	Washim (07252)	...	33132	...	32858
(8) Deputy Director, Health Services Circle, Nagpur :—(0712) 522988 (P) 531933 (O) 535242 (F)								
1	Nagpur (0712)	...	524653	538843	556339	726126	725421/ 728621	774766
2	Chandrapur (07172)	...	53275	53275	56401	52103/ 50400	53992	53992
3	Gadchiroli (07132)	...	33317	33317	33343	33320/ 35340	32644	32644
4	Wardha (07152)	...	43428	41959	40208	43066	43895	43895
5	Gondia (07182)	...	22244

सेवा/सुविधा दरपत्रक

अ. क्र	सेवा/सुविधा	जिल्हा/स्त्री व इतर सामान्य रुग्णालये प्रस्तावित सुधारित दर
(१)	(२)	(३)
		रुपये
१	बाह्यरुग्ण नोंदणी (७ दिवसांकरिता)	५
२	आंतररुग्ण	
	(१) आंतररुग्ण शुल्क प्रतिदिन	१०
	(२) आहार शुल्क (सकाळचा चहा, नाश्ता, दुपारचे व रात्रीचे जेवण)	
३	प्रयोगशाळा चाचण्या	१५
	(अ) रक्तचाचणी (प्रत्येकी).—	
	(१) हिमोग्लोबिन	
	(२) टीएलसी	
	(३) डीएलसी	
	(४) इएसआर	
	(५) रक्तगट व आरएच टेस्टिंग	
	(६) रक्तातील रासायनिक द्रव्यांची चाचणी (शुगर, युरिया, प्रोटीन, सोडियम, पोटेशियम इ.)	
	(ब) लघवी, शौच, थुंकी, इत्यादी ओ.पी.डी. चाचण्या	२०
	(क) इतर विशेष रक्त चाचण्या	२०
	(ड) मलेरिया रक्त तपासणी	निशुल्क
	(ई) सायटॉलॉजी	३५
	(फ) हिस्टोपॅथॉलॉजी	३५
	(ग) एलायझा चाचणी—	
	(१) सर्वसाधारण	५०
	(२) नॅको	१०
	(घ) कल्चर सेन्सीटीव्हिटी	४५
	(च) प्रेग्नन्सी टेस्ट	४
४	क्ष-किरण विभाग	
	(१) क्ष-किरण चाचणी (स्टॅण्डर्ड)	३०
	(२) आय.व्ही.पी.	१००
	(३) बेरियम सॅलो	३०
	(४) बेरियम मिल	५०
	(५) बेरियम एनिमा	५०
	(६) अल्ट्रा सोनोग्राफी—(अ) पूर्ण	५०
	(ब) अर्धा	३०
	(क) विशेष	१००
	(७) सी.टी. स्कॅन (डोक्याचा)	३००
	(८) सी.टी. स्कॅन (छातीचा/पोटाचा/पाठीच्या मणक्याचा प्रत्येकी)	४००
	(९) इ. जी सी.	२०
	(१०) स्पायरोमेटरी	५०
	(११) लंग्ज फंक्शन टेस्ट	५०
	(१२) दातांची क्ष-किरण चाचणी	२०

Charges for Services

Sr. No.	Services/ Facilities	District/Women and other General Hospitals Proposed/Revised Rates
1	O.P.D. Registration (for 7 days)	Rs. 5
2	I.P.D.—	Rs. 10
	(i) I.P.D. charges per day	...
	(ii) Diet Charges (Morning Tea, Breakfast, Lunch and Dinner).	...
3	Laboratory Tests.—	
	(a) Blood Tests (each)	Rs. 15
	(i) Heamoglobin	
	(ii) T.L.C.	
	(iii) D.L.C.	
	(iv) E.S.R.	
	(v) Blood Group and Rh Testing	
	(vi) Testing of Blood Contents (blood sugar, urea, protein, sodium, potassium etc.)	
	(b) O.P.D. tests (urine, stools, sputum etc.)	Rs. 20
	(c) Other special blood tests	Rs. 20
	(d) Blood Tests (for malarial parasite)	Free
	(e) Cytology	Rs. 35
	(f) Histopathology	Rs. 35
	(g) Eliza Test—	
	(i) General	Rs. 50
	(ii) As per NACO guidelines	Rs. 10
	(h) Culture Sensitivity	Rs. 45
	(i) Pregnancy Tests	Rs. 45
4	X-Ray Dept.—	
	(i) X-ray (standard)	Rs. 30
	(ii) Intravepous Pyelography	Rs. 100
	(iii) Barium Sallow	Rs. 30
	(iv) Barium Meal	Rs. 50
	(v) Barium Enema	Rs. 50
	(vi) Ultra Sonography—	
	(1) Full (abdomen)	Rs. 50
	(2) Half	Rs. 30
	(3) Special	Rs. 100
	(vii) C.T. Scan (head)	Rs. 300
	(viii) C.T. Scan (chest/abdomen/vertebral column)	Rs. 400
	(ix) Electro Cardiography (E.C.G.)	Rs. 20
	(x) Spirometry	Rs. 50
	(xi) Lungs Function Test	Rs. 50
	(xii) Dental X-ray	Rs. 20

सेवा/सुविधा दरपत्रक—चालू

(१)	(२)	(३)
		रुपये
५	शस्त्रक्रिया	
	(१) भूल देऊन करण्यात येणाऱ्या मोठ्या शस्त्रक्रिया	१६०
	(२) भूल देऊन करण्यात येणाऱ्या छोट्या शस्त्रक्रिया	६०
	(३) बाह्यरुग्ण विभागात करण्यात येणाऱ्या छोट्या शस्त्रक्रिया	३०
६	बाळंतपणे	
	(अ) बहिले बाळंतपण (प्रत्येकी)	निशुल्क
	(ब) दुसरे बाळंतपण (प्रत्येकी)	५०
	(क) तिसरे बाळंतपण व पुढे (प्रत्येकी)	२५०
७	नर्सिंग होम चार्जेस	
	(अ) सर्वसाधारण कक्षातील साईड रुम	६०
	(ब) नर्सिंग होम (वातानुकूलित नसलेली रुम)	७५
	(क) वातानुकूलित खोली	रुपये १५०
८	रुग्णवाहिका शुल्क	५
	(प्रति कि.मी.)	
९	प्रतिक्षा शुल्क (आठ तासांपुढे)	३० प्रति तास
१०	विशेष उपचार/तपासणी	
	(अ) अतिदक्षता विभाग (प्रीतिदिन)	१००
	(ब) कान, नाक व घसा यासंबंधीच्या चाचण्या	२०
११	नेफ्रॉलॉजी विभाग	
	(अ) हिमोडायलीसीस (प्रत्येकी)	१५०
	(ब) पेरिटोनियल डायलीसीस (प्रत्येकी)	५०
	(क) सर्व प्रकाराचे शंट	१००
	(ड) बायोप्सी	५०
१२	न्युरॉलॉजी विभाग	
	(अ) नर्व्ह फंक्शन	१२०
	(ब) इ.एम.जी.	६०
	(क) इ.इ.जी.	१२०
	(ड) मसल/नर्व्ह बायोप्सी	१५०
१३	फिजिओथेरापी व ऑक्युपेशन थेरापी विभाग	
	(अ) फिजिओथेरेपी (प्रत्येक सिटिंग साठी)	१०
	(ब) कॅलिपर्स (प्रत्येकी)	१००
	(क) इंडोस्कोपी (प्रत्येकी) (ब्रान्कोस्कोपी, गॅस्ट्रोस्कोपी, सिस्टोस्कोपी)	१००
१४	दंत विभाग	
	(अ) दात काढणे (प्रत्येकी)	१५
	(ब) दाताची कवळी बसविणे (वरची व खालची)	१५०
	(क) अंशिक कवळी बसविणे	५०

Charges for Services—contd.

(1)	(2)	(3)
5	Surgical—	
	(i) Major operations by giving anaesthesia	... Rs. 160
	(ii) Minor operations by giving anaesthesia	... Rs. 60
	(iii) Minor operations done in O.P.D. Dept.	... Rs. 30
6	Delivery—	
	(i) First Delivery (each)	... Free
	(ii) Second Delivery (each)	... Rs. 50
	(iii) Third Delivery onwards (each)	... Rs. 250
7	Nursing Home Charges—	
	(i) Side Room in General Ward	... Rs. 60
	(ii) Nursing Home (Non AC)	... Rs. 75
	(iii) AC room	... Rs. 150
8	Ambulance Charges (per km.)	... Rs. 5
9	Waiting charges (after 8 hrs.)	... Rs. 30 per hour
10	Special Treatment/Examination—	
	(a) Intensive Care Unit (per day)	... Rs. 100
	(b) Ear, Nose, Throat Tests	... Rs. 20
11	Nephrology Department—	
	(a) Haemodialysis (each)	... Rs. 150
	(b) Peritoneal Dialysis (each)	... Rs. 50
	(c) All types of shunt	... Rs. 100
	(d) Biopsy	... Rs. 50
12	Neurology Department—	
	(a) Nerve Function	... Rs. 120
	(b) Electromyography	... Rs. 60
	(c) Electro Encephalogram	... Rs. 120
	(d) Muscle/Nerve Biopsy	... Rs. 150
13	Physiotherapy and Occupation Therapy Department—	
	(a) Physiotherapy (for each sitting)	... Rs. 10
	(b) Calipers (each)	... Rs. 100
	(c) Endoscopy (each) (bronchoscopy, gastroscopy, cystoscopy etc.)	Rs. 100
14	Dental Department—	
	(a) Tooth Extraction (each)	... Rs. 15
	(b) Fixture of Artificial Denture (upper and lower jaw)	Rs. 150
	(c) Fixture of partial Denture	... Rs. 50

सेवा/सुविधा दरपत्रक—चालू

(१)	(२)	(३)
		रुपये
	(ड) चांदी भरणे	५०
	(इ) सिमेंट भरणे	२०
	(ई) रुट कॅनल ट्रिटमेंट	१००
	(प) स्कॅलिंग अँड पॉलिशिंग	२५
	(फ) रक्त बॉटल पुरविणे	४२५
१५	वैद्यकीय प्रमाणपत्र	
	(१) आजाराचे प्रमाणपत्र (३ महिन्यांपर्यंत)	२५
	(२) वैद्यकीय मंडळाचे प्रमाणपत्र	५०
	(३) रेफ्रि मेडिकल बोर्डाचे प्रमाणपत्र	१५०
	(४) राज्य स्तरावरील वैद्यकीय मंडळाचे प्रमाणपत्र	२००
	(५) विभागीय वैद्यकीय मंडळाच्या निर्णयाविरुद्ध अपील करणे.	२००
	(६) फिटनेस प्रमाणपत्र	५०
	(७) रूग्णालयात भरती झाल्याचे प्रमाणपत्र	१०
	(८) रूग्णालयातून डिसचार्ज दिल्याचे प्रमाणपत्र	निशुल्क
	(९) (अ) रूग्णपत्रिकेचे कागदपत्र देणे (५ पानापर्यंत)	२०
	(ब) पुढील प्रत्येक पानाकरिता (झेरोक्स कॉपी)	१ (प्रति पान)
	(१०) अपंगत्वाचे प्रमाणपत्र	निशुल्क
	(११) वैद्यकीय प्रतिपूर्ती मिळण्यासाठी प्रमाणपत्र	बिलाच्या ३ टक्के
	(१२) याव्यतिरिक्त लागणारे कोणतेही प्रमाणपत्र	५०
	(वयाच्या दाखल्यासह) वरिष्ठ नागरिकांसाठी	
१६	मृत शव खाजगी संस्थांना (एम्बाल्मिंग) अभ्यासासाठी देणे	१५००
१७	एम.आर.आय.चाचणी	१६००
१८	सिरेमोमेटल लॅबमधील उपचार	
	(अ) फिक्स प्रारथेटिक रिस्टोरेशन्स	
	(१) मेटल रिस्टोरेशन्स (क्राऊन/रिटेनर्स/पॉमिक)	५००
	(२) मेटल रिस्टोरेशन्स विथ अँकिलिक फेसिंग	५०० प्रत्येकी
	(३) मेटल सिरेमिक रिस्टोरेशन्स	५००
	(ब) रिमोव्हेबल कास्ट मेटल रिस्टोरेशन्स	
	(१) रिमोव्हेबल कास्ट मेटल	१,१००
	पार्श्वीअल डेंचर	
	(२) मेटल बेस सिंगल कम्प्लिट डेंचर	१,५००
	(३) ऑबड्युरेट फ्रेम वर्क इन मेटल विथ अँक्रिलायझेशन	१,१००
१९	लिथोट्रिप्सी	१,०००
२०	जॉईन्ट रिप्लेसमेंट	४०,०००

शासनाने वेळोवेळी काढलेल्या आदेशानुसार या संवर्गाना विनाशुल्क वैद्यकीय उपचाराची सवलत देण्यात आलेली आहे त्या संवर्गाबाबतचा तपशील :—

- (१) शासकीय कर्मचारी व त्यांचेवर अवलंबून असणारे कुटुंबिय
- (२) मानसेवी वैद्यकीय अधिकारी व शासकीय रुग्णालय व दवाखान्यातील परिचर्या कर्मचारीवर्ग
- (३) वैद्यकीय, निमवैद्यकीय तसेच व्यवसायोपचार व भौतिकोपचार विद्यालयामध्ये शिक्षण घेत असलेले विद्यार्थी
- (४) न्यायाधीशांचे आदेशान्वये स्थानबद्ध व्यक्ती
- (५) स्वातंत्रसंग्राम सैनिक व त्यांचे कुटुंबिय
- (६) न्याय वैद्यकीय प्रकरणातील औषधोपचारासाठी पाठविलेल्या व्यक्ती व न्यय चौकशी अधीन कैदी
- (७) पोलिसांतर्फे येणाऱ्या मेडिको लिगल केसेस
- (८) सुधारगृहातील रुग्ण
- (९) कुष्ठरोग मंडळाकडून येणारे रुग्ण
- (१०) महिला सुधारगृहातर्फे येणारे रुग्ण
- (११) नागरी विभागातील बेवारशी मुले
- (१२) आश्रमशाळेतील रुग्ण
- (१३) आमदार व खासदार, मंत्री, सभापती व माजी आमदार
- (१४) न्यायाधीश.

Particulars of categories which are provided free Medical Treatment according to the orders issued by Government from time to time :—

- (1) Government Servants and dependent members of the family.
- (2) Honorary Medical Officers and staff and nurses of the Government hospitals and dispensaries.
- (3) Students studying in Medical, Paramedical, Occupation and Physiotherapy Institutes.
- (4) Persons detained as per orders of the court.
- (5) Freedom fighters and their family members.
- (6) Persons referred for medical treatment under medico-legal cases and Prisoners subject to judicial enquiry.
- (7) Medico-legal cases referred by the police.
- (8) Patients from Remand Home.
- (9) Patients referred by the Leprosy Board.
- (10) Patients referred from Women's Remand Home.
- (11) Stray children from Urban areas.
- (12) Patients from Residential schools (Ashramshalas).
- (13) M.L.A., Ministers and Ex. M.L.A.
- (14) Judges.

शासकीय रक्तपेढ्यांची यादी

अ. क्र. (१)	नोंदणी क्र. (२)	रक्तपेढीचे नांव (३)	जिल्हा (४)	रक्त प्रकार (५)
१	१३५	सिव्हील हॉस्पिटल, रक्तपेढी	अहमदनगर	जी
२	१४१	अहमदनगर नगरपालिका रक्तपेढी	अहमदनगर	जी
३	१०६	सामान्य रूग्णालय, रक्तपेढी	अकोला	जी
४	१६१	लक्ष्मीबाई देशमुख सामान्य रूग्णालय	अकोला	जी
५	१९७	जिल्हा स्त्री रूग्णालय	अकोला	जी
६	९	सामान्य रूग्णालय, रक्तपेढी	अमरावती	जी
७	२०५	विभागीय रक्तपेढी, शासकीय वैद्यकीय महाविद्यालय व रूग्णालय	औरंगाबाद	जी
८	१९८	स्वामी रामानंद तिर्थ ग्रामीण वैद्यकीय महाविद्यालय व रूग्णालय	बीड	जी
९	१४२	सामान्य रूग्णालय, रक्तपेढी	बीड	जी
१०	१२३	बाई गंगाबाई स्त्री रूग्णालय, रक्तपेढी	भंडारा	जी
११	१९९	सामान्य रूग्णालय, रक्तपेढी	भंडारा	जी
१२	१३४	शासकीय रूग्णालय, रक्तपेढी	बुलढाणा	जी
१३	२१८	सईबाई मोटे सामान्य रूग्णालय, रक्तपेढी	बुलढाणा	जी
१४	२३५	सामान्य रूग्णालय, रक्तपेढी	बुलढाणा	जी
१५	१८३	सामान्य रूग्णालय, रक्तपेढी	चंद्रपूर	जी
१६	१३८	श्री. भाऊसाहेब शासकीय वैद्यकीय महाविद्यालय व रूग्णालय, रक्तपेढी	धुळे	जी
१७	१८४	ग्रामीण रूग्णालय, रक्तपेढी	गडचिरोली	जी
१८	१९६	सामान्य रूग्णालय, रक्तपेढी	गडचिरोली	जी
१९	१०९	सामान्य रूग्णालय, रक्तपेढी	जळगाव	जी
२०	१५७	मध्य रेल्वे रूग्णालय, रक्तपेढी	जळगाव	जी
२१	१८१	सामान्य रूग्णालय, रक्तपेढी	जालना	जी
२२	१५३	कोल्हापूर महानगरपालिका, रक्तपेढी	कोल्हापूर	जी
२३	१५५	सीपीआर सामान्य रूग्णालय, रक्तपेढी	कोल्हापूर	जी

GOVERNMENT BLOOD BANKS

Serial No. (1)	Reg. No. (2)	BB Name (3)	District (4)	B Type (5)
1	135	General Hospital, Blood Bank	Ahmednagar	G
2	141	Ahmednagar Municipal Council Blood Bank	Ahmednagar	G
3	106	Civil Surgeon, General Hospital Blood bank	Akola	G
4	161	Medical Superintendent Laxmibai Deshmukh General Hospital.	Akola	G
5	197	Medical Supt. District Hospital for Women	Akola	G
6	9	Civil Surgeon, General Hospital Blood Bank	Amravati	G
7	205	Regional Blood Bank, Government Medical College and Hospital.	Aurangabad	G
8	198	Dean, Swami Ramanand Tirtha Rural Medical College and Hospitals.	Beed	G
9	142	Civil Surgeon, General Hospital Blood Bank	Beed	G
10	123	Bai Gangabai Women Hospital Blood Bank	Bhandara	G
11	199	Civil Surgeon, General Hospital Blood Bank	Bhandara	G
12	134	Medical Superintendent, Government Hospital	Bhandara	G
13	218	Saibai Mote General Hospital Blood Bank	Buldhana	G
14	225	Civil Surgeon, General Hospital Blood Bank	Buldhana	G
15	183	General Hospital, Chandrapur	Chandrapur	G
16	138	Shri Bhausahab Hire Government Medical College and Hospital.	Dhule	G
17	184	Medical Superintendent Rural Hospital Blood Bank.	Gadchiroli	G
18	196	Civil Surgeon, General Hospital Blood Bank	Gadchiroli	G
19	109	General Hospital Blood Bank	Jalgaon	G
20	157	Central Railway Hospital and Blood Bank	Jalgaon	G
21	181	Civil Hospital Blood Bank	Jalna	G
22	153	Kolhapur Municipal Corporation Blood Bank	Kolhapur	G
23	155	CPR General Hospital Blood Bank	Kolhapur	G

शासकीय रक्तपेढ्यांची यादी—चालू

(१)	(२)	(३)	(४)	(५)
२४	१४५	सामान्य रुग्णालय, रक्तपेढी	लातूर	जी
२५	२	के.ई.एम. हॉस्पिटल, रक्तपेढी	मुंबई	जी
२६	४	सेंट जॉर्ज रुग्णालय, रक्तपेढी	मुंबई	जी
२७	३४	जे. जे. ग्रुप रुग्णालय, रक्तपेढी	मुंबई	जी
२८	४३	हरिलाल भगवती नगरपालिका सर्वसाधारण रुग्णालय	मुंबई	जी
२९	४४	आरएन कोपर नगरपालिका सर्वसाधारण रुग्णालय	मुंबई	जी
३०	४७	मुंबई पोर्ट ट्रस्ट रुग्णालय	मुंबई	जी
३१	५१	जी.टी. रुग्णालय, रक्तपेढी	मुंबई	जी
३२	१२५	आय.एन.एस. आशिवनी, रक्तपेढी	मुंबई	जी
३३	१७१	के.बी. भाभा नगरपालिका सर्वसाधारण रुग्णालय	मुंबई	जी
३४	१७९	बीवायएल नायर सीएच रुग्णालय, रक्तपेढी	मुंबई	जी
३५	१८०	राज्य कामगार विमा योजना रुग्णालय, रक्तपेढी	मुंबई	जी
३६	१८७	लोकमान्य टिळक नगरपालिका वैद्यकीय महाविद्यालय रुग्णालय, रक्तपेढी.	मुंबई	जी
३७	१८९	सेठ व्ही. सी. गांधी आणि एम. अ. व्होरा नगरपालिका सर्वसाधारण रुग्णालय.	मुंबई	जी
३८	२००	.टाटा मेमोरियल रुग्णालय, रक्तपेढी	मुंबई	जी
३९	२१३	डॉ. बाबासाहेब आंबेडकर स्मृती रुग्णालय	मुंबई	जी
४०	२१४	अब्दुल्ला खझलभाई, रक्तपेढी	मुंबई	जी
४१	२१५	व्ही. एन. देसाई महानगरपालिका सर्वसाधारण रुग्णालय.	मुंबई	जी
४२	२१९	के. बी. भाभा रुग्णालय	मुंबई	जी
४३	२२०	भाभा अॅटोमिक रिसर्च सेंटर रुग्णालय, रक्तपेढी	मुंबई	जी
४४	२२१	राज्य कामगार विमा योजना रुग्णालय	मुंबई	जी
४५	२३०	श्रीमती एम. टी. अग्रवाल नगरपालिका सर्वसाधारण रुग्णालय, रक्तपेढी.	मुंबई	जी
४६	१५६	इंदिरा गांधी वैद्यकीय महाविद्यालय रुग्णालय, रक्तपेढी	नागपूर	जी
४७	३८	डागा स्मृती शासकीय रुग्णालय, रक्तपेढी.	नागपूर	जी
४८	१०२	शासकीय वैद्यकीय महाविद्यालय रुग्णालय, रक्तपेढी	नागपूर	जी

GOVERNMENT BLOOD BANKS—contd.

(1)	(2)	(3)	(4)	(5)
24	145	Civil Surgeon, General Hospital Blood Bank	Latur	G
25	2	KEM Hospital Blood Bank	Mumbai	G
26	4	St. George's Hospital Blood Bank	Mumbai	G
27	34	J. J. Group of Hospital Blood Bank	Mumbai	G
28	43	Harilal Bhagwati Municipal General Hospital Blood Bank.	Mumbai	G
29	44	R. N. Cooper Municipal General Hospital Blood Bank.	Mumbai	G
30	47	Mumbai Post Trust Hospital Blood Bank	Mumbai	G
31	51	G. T. Hospital Blood Bank	Mumbai	G
32	125	INS, Ashwini Blood Bank	Mumbai	G
33	171	K. B. Bhabha Municipal General Hospital	Mumbai	G
34	179	BYL Nair C. H. Hospital Blood Bank	Mumbai	G
35	180	Medical Superintendent ESIS Hospital	Mumbai	G
36	187	Lokmanya Tilak Mun. Medical College Hospital Blood Bank.	Mumbai	
37	189	Seth V. C. Gandhi and M. A, Vora Mun. Gen. Hospital.	Mumbai	G
38	200	Tata Memorial Hospital Blood Bank	Mumbai	G
39	213	Dr. Babasaheb Ambedkar Memorial Hospital	Mumbai	G
40	214	Abdulah Fazalbhoy Blood Bank.	Mumbai	G
41	215	V. N. Desai Mahanagar Palika General Hospital Blood Bank.	Mumbai	G
42	219	K. B. Bhabha Hospital	Mumbai	G
43	220	Bhabha Atomic Research Centre Hospital Blood Bank.	Mumbai	G
44	221	ESIS Hospital Blood Bank	Mumbai	G
45	230	Smt. M. T. Agarwal Municipal General Hospital.	Mumbai	G
46	156	Dean Indira Gandhi Medical College and Hospital Blood Bank.	Nagpur	G
47	38	Daga Memorial Government Hospital Blood Bank.	Nagpur	G
48	102	Government Medical College and Hospital Blood Bank.	Nagpur	G

शासकीय रक्तपेढ्यांची यादी—समाप्त

(१)	(२)	(३)	(४)	(५)
४९	१०५	राज्य कामगार विमा योजना रुग्णालय, रक्तपेढी	नागपूर	जी
५०	१३३	सुपर स्पेशलिटी रुग्णालये व पदव्युत्तर इन्स्टिट्युट	नागपूर	जी
५१	१९४	शासकीय वैद्यकीय महाविद्यालय श्री गुरुगोविंदसिंगजी स्मृती रुग्णालय, रक्तपेढी.	नांदेड	जी
५२	१३४	जे. डी. सी. बिटको रुग्णालय, रक्तपेढी	नाशिक	जी
५३	१०७	रोचाबाई सुगनोमल मनवाणी, रक्तपेढी	नाशिक	जी
५४	१२८	जिल्हा रुग्णालय, रक्तपेढी	नाशिक	जी
५५	१८८	सर्वसाधारण रुग्णालय, रक्तपेढी	उस्मानाबाद	जी
५६	१४७	रसर्वसाधारण रुग्णालय, रक्तपेढी	परभणी	जी
५७	८६	पुणे उरो रुग्णालय, रक्तपेढी	पुणे	जी
५८	९३	ससून सर्वसाधारण रुग्णालय, रक्तपेढी	पुणे	जी
५९	१३०	पिंपरी-चिंचवड महानगरपालिका कलेरा रुग्णालय रक्तपेढी.	पुणे	जी
६०	१७५	आर्म फोर्सस वैद्यकीय महाविद्यालय, रक्तपेढी.	पुणे	जी
६१	१९२	राज्य कामगार विमा योजना रुग्णालय, रक्तपेढी	पुणे	जी
६२	१६०	जिल्हा रक्तपेढी	रायगड	जी
६३	२२४	शासकीय रुग्णालय, रक्तपेढी.	रत्नागिरी	जी
६४	१६५	सर्वसाधारण रुग्णालय, रक्तपेढी	सांगली	जी
६५	८५	कोंटेज रुग्णालय, रक्तपेढी	सातारा	जी
६६	९२	सर्वसाधारण रुग्णालय, रक्तपेढी	सातारा	जी
६७	१५२	शासकीय रुग्णालय, रक्तपेढी.	सिंधुदुर्ग	जी
६८	१२९	शासकीय रुग्णालय, रक्तपेढी.	सोलापूर	जी
६९	११	पतंगशा कोंटेज रुग्णालय, रक्तपेढी	ठाणे	जी
७०	१०१	विड्डल सायण्णा सर्वसाधारण रुग्णालय	ठाणे	जी
७१	१७६	मध्य रुग्णालय, रक्तपेढी	ठाणे	जी
७२	२०८	छत्रपती शिवाजी महाराज रुग्णालय, रक्तपेढी	ठाणे	जी
७३	७९	सर्वसाधारण रुग्णालय, रक्तपेढी	वर्धा	जी
७४	१६२	श्री. वसंतराव नाईक रक्तपेढी शासकीय वैद्यकीय महाविद्यालय	यवतमाळ	जी
७५	२१०	नवी मुंबई महानगरपालिका, रक्तपेढी	ठाणे	जी

GOVERNMENT BLOOD BANKS—concl'd.

(1)	(2)	(3)	(4)	(5)
49	105	E.S.I.S. Hospital Blood Bank	Nagpur	G
50	133	Super Speciality Hospital and Post Graduate Institute.	Nagpur	G
51	194	Government Medical College, Shri Gurugovind Shindji Mem. Hosp.	Nanded	G
52	144	Medical Superintendent, J.D.C. Bytco Hospital Blood Bank.	Nasik	G
53	107	Rochabai Sugnomal Manwani Blood Bank	Nasik	G
54	128	District Hospital Blood Bank	Nasik	G
55	188	General Hospital Blood Bank	Osmanabad	G
56	147	Civil Surgeon, General Hospital Blood Bank.	Parbhani	G
57	86	Pune Chest Hospital Blood Bank	Pune	G
58	93	Dean, Sasoon General Hospital Blood Bank	Pune	G
59	130	Pimpri Chinchwad Mun. Corp. Tarela Hospital Blood Bank.	Pune	G
60	175	Armed Forces Medical College Dept. Blood Bank.	Pune	G
61	192	E.S.I.S. Hospital Blood Bank	Pune	G
62	160	Civil Surgeon, District Blood Bank	Raigad	G
63	224	General Hospital (District Govt. Hospital) Blood Bank.	Ratnagiri	G
64	165	Superintendent, General Hospital Blood Bank.	Sangli	G
65	85	Medical Superintendent, Cottage Hospital Blood Bank	Satara	G.
66	92	General Hospital Blood Bank	Satara	G
67	152	Civil Surgeon, General Hospital Blood Bank	Sindhudurga	G
68	129	General Hospital Blood Bank	Solapur	G
69	11	Patangshah Cottage Hospital Blood Bank	Thane	G
70	101	Civil Surgeon (Vitthal Sayanna) General Hospital Blood Bank.	Thane	G
71	176	Central Hospital Blood Bank	Thane	G
72	208	Chhatrapati Shivaji Maharaj Hospital Blood Bank.	Thane	G
73	79	The Civil Surgeon General Hospital Blood Bank.	Wardha	G
74	162	Shri Vasantnao Naik Blood Bank, Govt. Medical College.	Yavatmal	G
75	210	Navi Mumbai Municipal Corporation	Thane	G

विश्वस्त रक्तपेढ्यांची यादी

अ. क्र. (१)	नोंदणी क्र. (२)	रक्तपेढीचे नाव (३)	जिल्हा (४)	रक्तपेढी प्रकार (५)
			अहमदनगर	टो
१	३१	संजीवनी रक्तपेढी	अहमदनगर	टो
२	३५	हापसे रक्तपेढी	अहमदनगर	टो
३	८२	रोटरी रक्तपेढी	अहमदनगर	टो
४	१२२	राहुरी चॅरिटेबल ट्रस्ट रक्तपेढी	अहमदनगर	टो
५	१२६	जीवनधारा रक्तपेढी	अहमदनगर	टो
६	१७२	शक्ती रक्तपेढी	अहमदनगर	टो
७	२०१	जनकल्याण रक्तपेढी	अहमदनगर	टो
८	२१७	प्रवरा मेडिकल ट्रस्ट रक्तपेढी	अहमदनगर	टो
९	२३६	जोंधळे नित्य सेवा रक्तपेढी	अहमदनगर	टो
१०	७५	श्री साईनाथ रक्तपेढी	अहमदनगर	टो
११	१६७	रेनॉल्डस मेमोरियल हॉस्पिटल्स रक्तपेढी	अकोला	टो
१२	३	डॉ. पी.डो.एम.एच.सी. हॉस्पिटल रिसर्च सेंटर रक्तपेढी	अमरावती	टो
१३	१८	दत्ताजी भाले, रक्तपेढी	औरंगाबाद	टो
१४	७८	लोकमान्य रक्तपेढी	औरंगाबाद	टो
१५	११०	कमलनयन बजाज रक्तपेढी (मराठवाडा रिसर्च)	औरंगाबाद	टो
१६	११३	महात्मा गांधी मिशन वैद्यकीय महाविद्यालय रुग्णालय	औरंगाबाद	टो
१७	१७३	सेठ नंदलाल धूत हॉस्पिटल रक्तपेढी	औरंगाबाद	टो
१८	१७४	कृष्णानंद एज्युकेशन सोसायटी रक्तपेढी	चंद्रपूर	टो
१९	१९	सन्मित्र मंडळ काथियानी हॉस्पिटल, रक्तपेढी	चंद्रपूर	टो
२०	३३	डॉ. देशपांडे रक्तपेढी (जळगाव जनता सहकारी बँक)	धुळे	टो
२१	१४९	नवजीवन रक्तपेढी	धुळे	टो
२२	१९०	जवाहर मेडिकल फाऊंडेशन रक्तपेढी	धुळे	टो
२३	४२	जीवनज्योति रक्तपेढी	धुळे	टो
२४	२३७	माधवराव गोलवलकर स्वयंसेवी रक्तपेढी	जळगाव	टो
२५	२८	जीवनसुरभी रक्तपेढी	जळगाव	टो
२६	११७	जनकल्याण रक्तपेढी	जालना	टो
२७	१५०	जालना मिशन हॉस्पिटल, रक्तपेढी	जालना	टो
२८	१५१	कै. बाळासाहेब दाते लायन रक्तपेढी	कोल्हापूर	टो
२९	१६३	राजश्री शाहू रक्तपेढी	कोल्हापूर	टो

TRUST BLOOD BANKS

Serial No. (1)	Reg. No. (2)	BB Name (3)	District (4)	B Type (5)
1	31	Sanjivani Blood Bank	Ahmednagar	T
2	35	Hapse Blood Bank	Ahmednagar	T
3	82	Rotary Blood Bank, Rahuri Charitable Trust	Ahmednagar	T
4	122	Rahuri Charitable Trust Blood Bank	Ahmednagar	T
5	126	Jeevandhara Blood Bank	Ahmednagar	T
6	172	Shakti Blood Bank	Ahmednagar	T
7	201	Jankalyan Blood Bank	Ahmednagar	T
8	217	Pravara Medical Trust Blood Bank	Ahmednagar	T
9	236	Jondhale's Nitya Seva Blood Bank	Ahmednagar	T
10	75	Shri Sainath Blood Bank	Ahmednagar	T
11	167	Reynolds Memorial Hospital Blood Bank	Akola	T
12	3	Dr. P.D.M.H.C. Hospital and Research Centre.	Amravati	T
13	18	Dattaji Bhale Blood Bank	Aurangabad	T
14	78	Lokmanya Blood Bank	Aurangabad	T
15	110	Kamal Nayan Bajaj Blood Bank (Marathwada Research).	Aurangabad	T
16	113	Mahatma Gandhi Mishan Medical College and Hospital Blo.	Aurangabad	T
17	173	Seth Nandalal Dhoot Hospital Blood Bank	Aurangabad	T
18	174	Kristand Education Society Blood Bank	Chandrapur	T
19	19	Sanmitra Mandal (Katyani Hospital) Blood Bank.	Chandrapur	T
20	33	Dr. Deshpande Blood Bank (Jalgaon Janta Sahakari Bank).	Dhule	T
21	149	Navjeevan Blood Bank	Dhule	T
22	190	Jawahar Medical Foundation Blood Bank	Dhule	T
23	42	Jeevan Jyoti Blood Bank	Dhule	T
24	237	Madhavrao Golwalkar Swayamsevi Blood Bank.	Jalgaon	T
25	28	Jeevan Surabhi Blood Bank	Jalgaon	T
26	117	Jankalyan Blood Bank	Jalna	T
27	150	Jalna Mishan Hospital Blood Bank	Jalna	T
28	151	Late Balasaheb Date, Lion Blood Bank	Kolhapur	T
29	163	Rajashri Shahu Blood Bank	Kolhapur	T

विश्वस्त रक्तपेढ्यांची यादी—चालू

(१)	(२)	(३)	(४)	(५)
३०	२०२	महात्मा गांधी हॉस्पिटल, रक्तपेढी	कोल्हापूर	टो
३१	२७	डॉ. सी. एच. कौचाळे धर्मादाय रक्तपेढी	कोल्हापूर	टो
३२	५३	कंबल हिल हॉस्पिटल व इन्स्टिट्युट रक्तपेढी	मुंबई	टो
३३	५५	नानावटी हॉस्पिटल रक्तपेढी कूपर वसनजी लाठीया रक्तपेढी	मुंबई	टो
३४	६०	समर्पण रक्तपेढी	मुंबई	टो
३५	१११	बी. एस. कोठारीया हॉस्पिटल रक्तपेढी	मुंबई	टो
३६	११९	बांद्रा होली फॅमिली हॉस्पिटल सोसायटी रक्तपेढी	मुंबई	टो
३७	१५८	बी. डी. पेटीट पारसी जनरल हॉस्पिटल रक्तपेढी	मुंबई	टो
३८	१७७	जसलोक हॉस्पिटल अॅण्ड रिसर्च सेंटर रक्तपेढी	मुंबई	टो
३९	१७८	प्रिन्स अलिखान हॉस्पिटल रक्तपेढी	मुंबई	टो
४०	१९३	हरकिशनदास नरोत्तमदास हॉस्पिटल रक्तपेढी	मुंबई	टो
४१	२०६	भाटीया जनरल अॅण्ड रक्तपेढी.	मुंबई	टो
४२	२११	बॉम्बे हॉस्पिटल ट्रस्ट रक्तपेढी.	मुंबई	टो
४३	२१२	पी. डी. हिंदुजा हॉस्पिटल अॅण्ड मेडिकल रिसर्च रक्तपेढी.	मुंबई	टो
४४	२१६	एन. एम. वाडिया हॉस्पिटल, रक्तपेढी	मुंबई	टो
४५	२२३	लिलावती हॉस्पिटल अॅण्ड रिसर्च सेंटर रक्तपेढी	मुंबई	टो
४६	२२९	मेसर्स के. जे. सोमय्या मेडिकल कॉलेज अॅण्ड हॉस्पिटल.	मुंबई	टो
४७	२३२	मालती मोहन जीवक ट्रस्ट रक्तपेढी	मुंबई	टो
४८	७७	जीवनज्योति रक्तपेढी	नागपूर	टो
४९	८१	डॉ. हेगडेवार रक्तपेढी	नागपूर	टो
५०	१०४	आर.एस.टी. कॅन्सर हॉस्पिटल रक्तपेढी	नागपूर	टो
५१	१३२	साईनाथ रक्तपेढी	नागपूर	टो
५२	१९१	मूरे मेमोरियल हॉस्पिटल रक्तपेढी	नागपूर	टो
५३	२०७	आयुष रक्तपेढी	नागपूर	टो
५४	२३४	लाईफ लाईन रक्तपेढी कंपोनंट अॅण्ड अॅप्रेसिस सेंटर	नागपूर	टो
५५	५	अन्सार रक्तपेढी	नाशिक	टो
५६	७	अर्पण रक्तपेढी अॅण्ड कंपोनंट लॅबोरेटरी अॅण्ड रेस	नाशिक	टो
५७	२१	डॉ. जी. एम. भवसार चॅरिटेबल ट्रस्ट रक्तपेढी	नाशिक	टो
५८	२३	प्रेसिडेंट जनकल्याण रक्तपेढी.	नाशिक	टो
५९	१६	श्रीकृष्ण रक्तपेढी	उस्मानाबाद	टो

TRUST BLOOD BANKS—contd.

(1)	(2)	(3)	(4)	(5)
30	202	Mahatma Gandhi Hospital Blood Bank	Kolhapur	T
31	27	Dr. C. H. Kawchale Charitable Trust's, City Blood Bank.	Kolhapur	T
32	53	Cumbala Hill Hospital and Institute Blood Bank.	Mumbai	T
33	55	Nanavati Hospital Blood Bank, Cooper VasANJI Lathiya.	Mumbai	T
34	60	Samarpan Blood Bank	Mumbai	T
35	111	D. S. Kotharia Hospital Blood Bank	Mumbai	T
36	119	Bandra Holly Family Hospital Society Blood Bank.	Mumbai	T
37	158	B. D. Petit Parsi General Hospital	Mumbai	T
38	177	Jaslok Hospital and Research Centre	Mumbai	T
39	178	Prince Alikhan Hospital Blood Bank	Mumbai	T
40	193	Harkisandas Narottamdas Hospital Blood Bank.	Mumbai	T
41	206	Bhatia General and Blood Bank	Mumbai	T
42	211	Bombay Hospital Trust Blood Bank	Mumbai	T
43	212	P. D. Hinduja Hospital and Medical Research.	Mumbai	T
44	216	N. M. Wadia Hospital, Blood Bank	Mumbai	T
45	223	Lilavati Hospital and Research Centre Blood Bank.	Mumbai	T
46	229	M/s. K. J. Somaiya Medical College and Hospital Blood Bank.	Mumbai	T
47	232	Malti Mohan Jeevan Trust Blood Bank	Mumbai	T
48	77	Jeevan Jyoti Blood Bank	Nagpur	T
49	81	Dr. Hegdewar Blood Bank	Nagpur	T
50	104	R.S.T. Cancer Hospital	Nagpur	T
51	132	Sainath Blood Bank	Nagpur	T
52	191	Mure Memorial Hospital Blood Bank	Nagpur	T
53	207	Ayush Blood Bank	Nagpur	T
54	234	Lifeline Blood Bank Component and Apheresis Centre.	Nagpur	T
55	5	Ansar Blood Bank	Nasik	T
56	7	Arpan Blood Bank and Blood Component Laboratory and Research.	Nasik	T
57	21	Dr. G. M. Bhavsar Charitable Trust Blood Bank.	Nasik	T
58	23	President Jankalyan Blood Bank	Nasik	T
59	16	Shrikrishna Blood Bank	Osmanabad	T

विश्वस्त रक्तपेढ्यांची यादी—चालू

(१)	(२)	(३)	(४)	(५)
६०	६	जनकल्याण रक्तपेढी	पुणे	टो
६१	१०	इनलॅक्स बुढारी हॉस्पिटल रक्तपेढी	पुणे	टो
६२	१३	इंडियन सेरॉलॉजिकल इन्स्टिट्यूट रक्तपेढी.	पुणे	टो
६३	२४	आचार्य आनंदश्रुजी रक्तपेढी.	पुणे	टो
६४	४५	नवजीवन रक्तपेढी	पुणे	टो
६५	४८	अक्षय रक्तपेढी	पुणे	टो
६६	५२	गरवारे रक्तपेढी	पुणे	टो
६७	८४	लोकमान्य मेडिकल फाऊंडेशन रक्तपेढी	पुणे	टो
६८	९४	जहांगीर नर्सिंग होम रक्तपेढी	पुणे	टो
६९	९५	के. ई. एम. हॉस्पिटल मथुराबाई वसिष्ठ रक्तपेढी	पुणे	टो
७०	९६	दिनदयाल मेमोरियल हॉस्पिटल रक्तपेढी	पुणे	टो
७१	९७	पुना मेडिकल फाऊंडेशन ए. एच. वाडिया ट्रस्ट रक्तपेढी	पुणे	टो
७२	९८	भारती हॉस्पिटल रक्तपेढी	पुणे	टो
७३	२४१	विश्वेश्वर रक्तपेढी	पुणे	टो
७४	२४३	लायन्स क्लब ऑफ शिवनेरी रक्तपेढी	पुणे	टो
७५	२४४	डॉ. सी.टी. शहा मेमोरियल रक्तपेढी	पुणे	टो
७६	२४५	श्री. नारायणदास रामदास शहा रक्तपेढी	पुणे	टो
७७	१२	कै. डॉ. बी. व्ही. लिमये रक्तपेढी	रायगड	टो
७८	२४०	जनकल्याण रक्तपेढी	रायगड	टो
७९	२३३	श्री. स्वामी समर्थ रक्तपेढी	रत्नागिरी	टो
८०	१५	राजाराम बापू रक्तपेढी	सांगली	टो
८१	६२	वसंतदादा पाटील रक्तपेढी	सांगली	टो
८२	७३	मिरज मेडिकल सेंटर (वानलेस हॉस्पिटल) रक्तपेढी	सांगली	टो
८३	२४०	जीवनरेखा चॅरिटेबल ट्रस्ट रक्तपेढी	सांगली	टो
८४	१४	फलटण मेडिकल फाऊंडेशन रक्तपेढी	सातारा	टो
८५	२०	के. एन. गुजर मेमोरियल हॉस्पिटल रक्तपेढी	सातारा	टो
८६	८३	जनसेवा मंडळ, विजय मुथा रक्तपेढी	सातारा	टो
८७	१६८	कृष्णा हॉस्पिटल अॅण्ड मेडिकल रिसर्च सेंटर रक्तपेढी	सातारा	टो
८८	१७	हिरा पन्ना एन बोली रक्तपेढी.	सोलापूर	टो
८९	५०	डॉ. हेगडेदार रक्तपेढी	सोलापूर	टो

TRUST BLOOD BANKS—contd.

(1)	(2)	(3)	(4)	(5)
60	6	Jankalyan Blood Bank	Pune	T
62	10	Inlaks Budharai Hospital Blood Bank	Pune	T
63	13	Indian Serological Institute Blood Bank	Pune	T
64	24	Acharya Anandrushiji Blood Bank	Pune	T
65	45	Navjeevan Blood Bank	Pune	T
66	48	Akshay Blood Bank	Pune	T
67	52	Garware Blood Bank	Pune	T
68	84	Lokmanya Medical Foundation Blood Bank	Pune	T
69	94	Superintendent, Jahangir Nursing Home Blood Bank.	Pune	T
70	95	K.E.M. Hospital Mathurabai Vasistha Blood Bank.	Pune	T
71	96	Deendayal Memorial Hospital Blood Bank	Pune	T
72	97	Poona Medical Foundation A. H. Wadia Trust Blood Bank.	Pune	T
73	98	Bharati Hospital Blood Bank	Pune	T
74	241	Vishweshwar Blood Bank	Pune	T
75	243	Lions Club of Shivneri Blood Bank	Pune	T
76	244	Dr. C. T. Shah Memorial Blood Bank	Pune	T
77	245	Shri Narayandas Ramdas Shah Blood Bank	Pune	T
78	12	Late Dr. B. V. Limaye Blood Bank	Raigad	T
79	40	Jankalyan Blood Bank	Raigad	T
80	233	Shri Swami Samartha Blood Bank	Ratnagiri	T
81	15	Rajaram Bapu Blood Bank	Sangli	T
82	62	Vasantdada Patil Blood Bank	Sangli	T
83	73	Miraj Medical Centre Blood Bank (Wanless Hospital).	Sangli	T
84	240	Jeevan Rekha Charitable Trust Blood Bank	Sangli	T
85	14	Phaltan Medical Foundation Blood Bank	Satara	T
86	20	K. N. Gujjar Memorial Hospital Blood Bank	Satara	T
87	83	Janseva Mandal, Vijay Mutha Blood Bank	Satara	T
88	168	Krishna Hospital and Medical Research Centre.	Satara	T
89	17	Irapanna N. Bolli Blood Bank	Solapur	T
89	50	Dr. Hegdewar Blood Bank	Solapur	T

विश्वस्त रक्तपेढ्यांची यादी—समाप्त

(१)	(२)	(३)	(४)	(५)
९०	६४	सोलापूर रक्तपेढी	सोलापूर	टो
९१	१३६	आय. एम. ए., सहकार महर्षी शंकरराव मोहिते-पाटील रक्तपेढी	सोलापूर	टो
९२	१	सत्यसाई रक्तपेढी	ठाणे	टो
९३	६३	महात्मा गांधी मिशन हॉस्पिटल रक्तपेढी	ठाणे	टो
९४	६९	चिदानंद चॅरिटेबल ट्रस्ट रक्तपेढी	ठाणे	टो
९५	७२	स्वामी विवेकानंद मेडिकल मिशन संजीवनी रक्तपेढी	ठाणे	टो
९६	९९	भक्ती वेदांत हॉस्पिटल अँड रक्तपेढी	ठाणे	टो
९७	१६६	सरला रक्तपेढी	ठाणे	टो
९८	२०३	श्रीमती सुनितीदेवी सिंघानीया हॉस्पिटल अँड मेडिकल रिसर्च रक्तपेढी	ठाणे	टो
९९	२४२	ठाणे स्मॉल स्केल इंडस्ट्रिज असोशिएशन रक्तपेढी	ठाणे	टो
१००	१३९	कस्तुरबा हेल्थ सोसायटीज डिपार्टमेंट ऑफ पॅथॉलॉजी रक्तपेढी	वर्धा	टो
१०१	१८५	जवाहरलाल नेहरु मेडिकल कॉलेज रक्तपेढी	वर्धा	टो

TRUST BLOOD BANKS—concl'd.

(1)	(2)	(3)	(4)	(5)
90	64	Solapur Blood Bank	Solapur	T
91	136	IMA. Sahakar Maharshi Shankarrao Mohite Patil Blood Bank.	Solapur	T
92	1	Satya Sai Blood Bank	Thane	T
93	63	Mahatma Gandhi Mission Hospital Blood Bank.	Thane	T
94	69	Chidanand Charitable Trust Blood Bank	Thane	T
95	72	Swami Vivekanand Medical Mishan, Sanjivani Blood Bank.	Thane	T
96	99	Bhakti Vedant Hospital and Blood Bank	Thane	T
97	166	Sarla Blood Bank	Thane	T
98	203	Smt. Sunitidevi Singhania Hospital and Medical Research.	Thane	T
99	242	Thane Small Scale Industries Association Blood Bank.	Thane	T
100	139	Kasturbaz Health Society Department of Pathalogy.	Wardha	T
101	185	Jawaharlal Nehru Medical College Blood Bank.	Wardha	T

इंडियन रेडक्रॉस सोसायटी रक्तपेढ्यांची यादी

अ. क्र. (१)	नोंदणी क्र. (२)	रक्तपेढीचे नाव (३)	जिल्हा (४)	रक्तपेढी प्रकार (५)
१	१४०	इंडियन रेडक्रॉस सोसायटी रक्तपेढी	जळगाव	आय
२	२३८	इंडियन रेडक्रॉस सोसायटी संचलित अस्करन ताराचंद जैन रक्तपेढी	जळगाव	आय
३	८९	इंडियन रेडक्रॉस सोसायटी डॉ. भालचंद्र रक्तपेढी	लातूर	आय
४	१७०	इंडियन रेडक्रॉस सोसायटी बॉम्बे सिटी ब्रँ रक्तपेढी	मुंबई	आय
५	७१	इंडियन रेडक्रॉस सोसायटी रक्तपेढी	नांदेड	आय
६	३२	इंडियन रेडक्रॉस सोसायटी रक्तपेढी	पुणे	आय
७	८७	इंडियन रेडक्रॉस सोसायटी रक्तपेढी (कै. माणिकबाई चंदूलाल सराफ)	पुणे	आय
८	१३१	इंडियन रेडक्रॉस सोसायटी रक्तपेढी (डॉ. शिरगांवकर रक्तपेढी)	सांगली	आय
९	८८	इंडियन रेडक्रॉस सोसायटी श्रीमान रामभाई शहा रक्तपेढी	सोलापूर	आय
१०	९०	इंडियन रेडक्रॉस सोसायटी बाई गोपाबाई दामानी रक्तपेढी	सोलापूर	आय
११	११६	इंडियन रेडक्रॉस सोसायटी सर्जूबाई बन्सीला बजाज रक्तपेढी	सोलापूर	आय

खाजगी रक्तपेढ्यांची यादी

अ. क्र. (१)	नोंदणी क्र. (२)	रक्तपेढीचे नांव (३)	जिल्हा (४)	रक्तपेढी प्रकार (५)
१	२९	डॉ. लोखंडे रक्तपेढी	अकोला	पी
२	३०	डॉ. पिंपळकर रक्तपेढी	अकोला	पी
३	६१	अकोला डायग्नोस्टीक सेंटर रक्तपेढी आणि कॉम्पोनंट लॅब	अकोला	पी
४	६६	श्रीराम रक्तपेढी	अकोला	पी
५	११२	जीवन रक्तपेढी	अकोला	पी
६	१४६	डॉ. बाबासाहेब टोपले मेमोरियल हॉस्पिटल रक्तपेढी	अकोला	पी
७	१६९	डॉ. अरुण मानकर रक्तपेढी	अकोला	पी
८	८	श्री. बालाजी रक्तपेढी व कॉम्पोनंट लॅब	अमरावती	पी
९	११५	पद्मावती रक्तपेढी	अमरावती	पी
१०	२२२	डॉ. भागवत रक्तपेढी	अमरावती	पी
११	८०	अंकूर हॉस्पिटल रक्तपेढी	चंद्रपूर	पी
१२	१०८	डॉ. निनावे रक्तपेढी	चंद्रपूर	पी
१३	७०	श्रद्धा रक्तपेढी	जळगांव	पी
१४	१२४	डॉ. टोके रक्तपेढी	जळगांव	पी
१५	१८२	जालना हॉलंटरी रक्तपेढी	जालना	पी
१६	१४८	श्रीराम रक्तपेढी	लातूर	पी
१७	२५	हेमॉटॉलॉजी लॅबोरेटरी	मुंबई	पी
१८	२६	बोरीवली रक्तपेढी	मुंबई	पी
१९	३७	वैद्य रक्तपेढी (चेतना ब्लड अॅण्ड कॉम्पोनंट्स प्रा लि.)	मुंबई	पी
२०	४९	बालाजी रक्तपेढी	मुंबई	पी
२१	५७	अंबिका रक्तपेढी	मुंबई	पी
२२	५८	देसाई रक्तपेढी	मुंबई	पी
२३	७४	रश्मि रक्तपेढी	मुंबई	पी
२४	१००	अंबाजी रक्तपेढी	मुंबई	पी
२५	११८	पूजा रक्तपेढी	मुंबई	पी
२६	१२१	पारस पॅथॉलॉजीकल लॅबोरेटरी आणि रक्तपेढी	मुंबई	पी
२७	१२७	हितेश ब्लड ट्रान्सफ्युजन अॅलाईड सर्विसेस	मुंबई	पी
२८	१४३	ग्रीन क्रॉस लॅबोरेटरीज अॅण्ड ब्लड बँक	मुंबई	पी
२९	१५९	ब्रीच कॅन्डी हॉस्पिटल अॅण्ड रिसर्च सेंटर	मुंबई	पी
३०	१८६	अणविक्षा पॅथॉलॉजीकल लॅबोरेटरी रक्तपेढी	मुंबई	पी
३१	७६	नॅशनल रक्तपेढी	नागपूर	पी
३२	१०३	सेंट्रल रक्तपेढी	नागपूर	पी
३३	१२०	वानकर रक्तपेढी	नागपूर	पी

PRIVATE BLOOD BANKS

Serial No.	Reg. No.	BB Name	District	B Type
(1)	(2)	(3)	(4)	(5)
1	29	Dr. Lokhande Blood Bank	Akola	P
2	30	Dr. Pimpalkar Blood Bank	Akola	P
3	61	Akola Diagnostic Centre Blood Bank and Component Lab.	Akola	P
4	66	Shriram Blood Bank	Akola	P
5	112	Jeevan Blood Bank	Akola	P
6	146	Dr. Babasaheb Tople Memorial Hospital Blood Bank.	Akola	P
7	169	Dr. Arun Mankar Blood Bank	Akola	P
8	8	Shri Balaji Blood Bank, Blood Component Lab and Blood.	Amravati	P
9	115	Padmavati Blood Bank	Amravati	P
10	222	Dr. Bhagwat Blood Bank	Amravati	P
11	80	Ankur Hospital Blood Bank	Chandrapur	P
12	108	Dr. Ninawe Blood Bank	Chandrapur	P
13	70	Shraddha Blood Bank	Jalgaon	P
14	124	Dr. Toke Blood Bank	Jalgaon	P
15	182	Jalna Voluntary Blood Bank	Jalna	P
16	148	Shriram Blood Bank	Latur	P
17	25	Haematology Laboratory	Mumbai	P
18	26	Borivali Blood Bank	Mumbai	P
19	37	Vaidya Blood Bank (Chetna Blood & Components Pvt. Ltd.	Mumbai	P
20	49	Balaji Blood Bank	Mumbai	P
21	57	Ambika Blood Bank	Mumbai	P
22	58	Desai Blood Bank	Mumbai	P
23	74	Rashmi Blood Bank	Mumbai	P
24	100	Ambaji Blood Bank	Mumbai	P
25	118	Pooja Blood Bank	Mumbai	P
26	121	Paras Pathological Laboratory and Blood Bank.	Mumbai	P
27	127	Hitech Blood Transfusion and Allied Services.	Mumbai	P
28	143	Greencross Laboratories and Blood Bank	Mumbai	P
29	159	Breach Candy Hospital and Research Centre.	Mumbai	P
30	186	Anviksha Pathological Laboratory Blood Bank.	Mumbai	P
31	76	National Blood Bank	Nagpur	P
32	103	Central Blood Bank	Nagpur	P
33	120	Wankar Blood Bank	Nagpur	P

खाजगी रक्तपेढ्यांची यादी—समाप्त

(१)	(२)	(३)	(४)	(५)
३४	१३७	सिटी रक्तपेढी	नागपूर	पी
३५	९१	संजीवनी रक्तपेढी	नांदेड	पी
३६	१६४	नानजी मेमोरियल हॉस्पिटल अँड रिसर्च प्रा. लि.	नाशिक	पी
३७	२०४	एस. ओ. एस. (सर्विस ऑफ सोसायटी) रक्तपेढी	नाशिक	पी
३८	११४	गुरुमिता पॅथॉलॉजीकल लॅबोरेटरी	परभणी	पी
३९	२२७	प्रियदर्शनी रक्तपेढी	परभणी	पी
४०	४६	श्री रक्तपेढी	रायगड	पी
४१	५९	इंडियन रेड क्रॉस सोसायटी रक्तपेढी	रत्नागिरी	पी
४२	४१	मॉडर्न क्लिनिक रक्तपेढी	सातारा	पी
४३	२२	प्लासमा डायग्नोस्टिक लॅबोरेटरी	ठाणे	पी
४४	३६	विद्या रक्तपेढी, चेतना ब्लड बँक अँड कॉम्पोनंट प्रा. लि.	ठाणे	पी
४५	५४	माखेचा पॅथॉलॉजी अँड ब्लड बँक	ठाणे	पी
४६	५६	विशाल पॅथॉलॉजीकल सेंटर अँड बँड बँक	ठाणे	पी
४७	६५	अमित बायोलॉजीकल रक्तपेढी.	ठाणे	पी
४८	६७	नवजीवन रक्तपेढी	ठाणे	पी
४९	६८	पाटकर रक्तपेढी	ठाणे	पी
५०	३९	गजानन रक्तपेढी	यवतमाळ	पी
५१	१९५	लक्ष्मी रक्तपेढी	यवतमाळ	पी
५२	२२६	निशा रक्तपेढी	यवतमाळ	पी
५३	२२८	आर्शिवाद	मुंबई	पी
५४	२३१	अजंटा रक्तपेढी	बुलढाणा	पी
५५	२३५	श्री. स्वामीसमर्थ रक्तपेढी	रायगड	पी
५६	२३९	जे.व्ही.पी. ब्लड बँक अँड ट्रान्सफ्युजन सेंटर	ठाणे	पी

PRIVATE BLOOD BANKS—concl'd.

(1)	(2)	(3)	(4)	(5)
34	137	City Blood Bank	Nagpur	P
35	91	Sanjeevani Blood Bank	Nanded	P
36	164	Nanji Memorial Hospital & Research Centre Pvt. Ltd. Bl.	Nasik	P
37	204	S.O.S. (Service of Society) Blood Bank	Nasik	P
38	114	Gurumita Pathological Laboratory	Parbhani	P
39	227	Priyadarshani Blood Bank	Parbhani	P
40	46	Shree Blood Bank	Raigad	P
41	59	Indian Red Cross Society Blood Bank	Ratnagiri	P
42	41	Modern Clinic and Blood Bank	Satara	P
43	22	Plasma Diagnostic Laboratory	Thane	P
44	36	Vaidhya Blood Bank, Chetna Blood Bank and Component Pvt.	Thane	P
45	54	Makhecha Pathology and Blood Bank	Thane	P
46	56	Vishal Pathological Centre and Blood Bank	Thane	P
47	65	Amit Biological Blood Bank	Thane	P
48	67	Navjeevan Blood Bank	Thane	P
49	68	Patkar Blood Bank	Thane	P
50	39	Gajanan Blood Bank	Yavatmal	P
51	195	Laxmi Blood Bank	Yavatmal	P
52	226	Nisha Blood Bank	Yavatmal	P
53	228	Ashirwad Blood Bank	Mumbai	P
54	231	Ajantha Blood Bank	Buldhana	P
55	235	Shree Swami Samarth Blood Bank	Raigad	P
56	239	JVP Blood Bank and Transfusion Centre	Thane	P

शासकीय मध्यवर्ती मुद्रणालय, मुंबई

गोड खाल्यान
दंतक्षय होतो.



पाणी अशुध्द होण्याची
कारणे



जनावरे, कपडे व भांडी
धुण्यासाठी वापर, त्यामुळे
तळी व नद्यांचे पाणी
अशुध्द होते



सांडपाणी मिसळले
गेल्यामुळे नदी, तळे व
विहिरीचे पाणी अशुध्द होते



सदोष नळ जोडणी
फुटलेली जुने नळ...
पुरेसे प्रक्रिया न केलेले



एड्सचा प्रसार

या माध्यमातून होत नाही.

एच्.आय्.व्ही.
ग्रस्त रुग्णाची



खोकणे, शिकणे.

पाळीव प्राण

हस्तांदोलन.



एड्स-नाहाळसनाहाउपचार
पतिबंधहाचआधार
आरोग्य सेवा संचालनालय मुंबई फोन ६६२२२२२

